



# Bilancio Sostenibilità 2023



**STEMIN**  
Masters of Aluminium

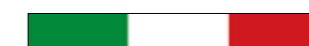
“

*La sostenibilità non è solo un obiettivo, ma un viaggio continuo. L'economia circolare è la strada che ci guida verso un futuro dove nulla è sprecato e tutto ha un valore rinnovato.*

*Olivo Foglieni - Presidente Stemin S.p.A.*



**Bilancio di Sostenibilità 2023**



# Indice

|   |     |
|---|-----|
| <b>Lettera del Presidente</b>               | 6   |
| <b>1 Stemin: Profilo e Identità</b>         |     |
| 1.1 L'Azienda                               | 15  |
| 1.2 FECS Group                              | 19  |
| 1.3 La Filiera                              | 27  |
| 1.4 Perché l'Alluminio?                     | 35  |
| 1.5 Mercati di riferimento                  | 36  |
| 1.6 I nostri Stakeholders                   | 37  |
| 1.7 Sostegno all'Agenda 2030                | 39  |
| 1.8 Analisi di Materialità                  | 42  |
| <b>2 Governance</b>                         |     |
| 2.1 Struttura della Governance              | 49  |
| 2.2 I Nostri Valori                         | 53  |
| 2.3 Valore Economico generato e distribuito | 54  |
| 2.4 Piano di Investimenti                   | 56  |
| 2.5 Sicurezza informatica                   | 57  |
| <b>3 Responsabilità Ambientale</b>          |     |
| 3.1 Economia Circolare                      | 61  |
| 3.2 Gestione dei Materiali                  | 62  |
| 3.3 Gestione delle Risorse Energetiche      | 67  |
| 3.4 Efficienza Energetica                   | 68  |
| 3.5 Gestione e Monitoraggio delle Emissioni | 71  |
| 3.6 Gestione e Monitoraggio delle Acque     | 75  |
| 3.7 Gestione dei Rifiuti                    | 79  |
| <b>4 Responsabilità Sociale</b>             |     |
| 4.1 Persone                                 | 83  |
| 4.2 Attenzione al Benessere                 | 88  |
| 4.3 Sicurezza sul Luogo di Lavoro           | 90  |
| 4.4 Formazione e crescita professionale     | 93  |
| 4.5 Attenzione al Territorio                | 94  |
| <b>5 Sistema Qualità</b>                    |     |
| 5.1 La Selezione dei Fornitori              | 99  |
| 5.2 Qualità e Tracciabilità                 | 100 |
| 5.3 Le nostre Certificazioni                | 103 |
| 5.4 La Soddisfazione dei nostri Clienti     | 105 |
| <b>Nota Metodologica</b>                    | 109 |
| <b>Indice dei Contenuti GRI</b>             | 111 |

# Lettera del Presidente

È stato un anno segnato da un conflitto ai confini dell'Europa, un evento che, dopo quasi ottant'anni di pace, pochi avrebbero ritenuto possibile. Questo conflitto ha scosso profondamente le nostre certezze sociali, energetiche e commerciali, imponendoci sfide epocali. Superate le iniziali difficoltà, anche grazie agli interventi statali, ci siamo orientati verso alternative energetiche, come il GNL, che pur risultando efficaci, si sono rivelate più onerose e hanno comportato la perdita di mercati cruciali per l'Europa.

Confido vivamente che questo conflitto possa cessare presto, portando finalmente pace a nazioni devastate da lutti, freddo e fame, e ripristinando uno stile di vita pacifico e dignitoso. A complicare ulteriormente il quadro, si è aggiunto il conflitto israelo-palestinese e un'ulteriore criticità per il commercio internazionale: l'interdizione pressoché totale del Canale di Suez alle navi occidentali, a seguito dei bombardamenti delle forze yemenite Houthi. Questa circostanza ha inferto un ulteriore colpo al commercio internazionale e al libero scambio. Di conseguenza, i costi delle materie prime hanno subito un'impennata, trainati dagli incrementi nei costi energetici e logistici, piuttosto che da un'effettiva crescita della domanda e dei consumi.

In parallelo, si è registrato un sensibile incremento della consapevolezza riguardo ai temi ESG, sia tra i produttori che tra i consumatori, in particolare in Europa. Questo percorso rappresenta per Noi una direttrice imprescindibile, che la Nostra Azienda ha abbracciato sin dalla sua fondazione. Abbiamo profuso significativi sforzi nel conseguimento di traguardi in ambito ambientale, etico e di sicurezza, culminati nell'ottenimento di prestigiose certificazioni che attestano il nostro impegno per la riduzione delle emissioni di CO<sub>2</sub>, sia a livello di prodotto che di organizzazione, nonché il nostro rispetto di elevati standard di sostenibilità ambientale, di sicurezza e di conformità etica. Questi impegni, tuttora in corso, si estendono oltre la dimensione ambientale e investono anche la governance e la sfera sociale, con il pieno coinvolgimento della nostra struttura, aiutata da percorsi formativi e affiancamento esterno.

Ci troviamo tuttavia a confrontarci con la carenza di una strategia industriale europea, che limita le nostre capacità di pianificazione e di visione a lungo termine, rendendo incerto il futuro competitivo del nostro settore manifatturiero. Lo stallo nelle scelte tra la produzione di veicoli elettrici ed endotermici sta paralizzando l'industria automobilistica europea, a tutto vantaggio degli Stati Uniti e della Cina, mettendo a rischio un patrimonio di competenze e saperi che ha tradizionalmente distinto l'Europa. La perdita di un settore così strategico potrebbe rappresentare l'inizio di un declino progressivo e inesorabile per l'industria europea.

In un anno caratterizzato da tali complessità, la Nostra Azienda ha registrato una contrazione dei profitti, dovuta anche al repentino incremento del costo del denaro, benché il fatturato sia cresciuto e si siano acquisiti nuovi clienti. La nostra capacità non solo di mantenere, ma anche di ampliare il portafoglio clienti, in un contesto di mercato che segna cali del 15-20%, testimonia la resilienza della nostra organizzazione, la costante attenzione ai mercati e la nostra prontezza nel rispondere a richieste in continua evoluzione. Questo ci consente di guardare al prossimo esercizio con una base clienti ulteriormente ampliata.

Per il futuro, intendiamo rafforzare ulteriormente la nostra indipendenza energetica, mantenere e ampliare le certificazioni ambientali, di sicurezza e di misurazione dell'impronta di carbonio, riconoscendo quanto tali certificazioni siano ormai fondamentali per operare a livello globale. Saremo impegnati in investimenti in nuove tecnologie, volte al recupero di materiali oggi impiegati in modo marginale e non mirato, per prepararci ad accedere a mercati emergenti, nei quali contiamo di affermarci grazie alla qualità, tracciabilità e certificazioni che da sempre contraddistinguono i nostri prodotti.

Siamo consapevoli che il raggiungimento di questi obiettivi richiederà il sostegno di una squadra più ampia, che includa il territorio, le amministrazioni, i professionisti, i consulenti, i fornitori, i clienti, le istituzioni, gli enti di controllo e le forze dell'ordine, ciascuno impegnato nel proprio ambito. A tutti loro rivolgo i miei più sentiti ringraziamenti per la preziosa collaborazione, con l'auspicio che prosegua.

Da parte nostra, ci impegneremo a svolgere il nostro compito con la massima dedizione.

Grazie,  
Il Presidente, Olivo Foglieni.



# FECS Group svela la sua nuova Brand Identity

Il 15 luglio 2024, durante la redazione del presente Bilancio di Sostenibilità, FECS Group ha annunciato il lancio della sua nuova brand identity, un'evoluzione che riflette i valori fondamentali di sostenibilità, tradizione e innovazione che caratterizzano il Gruppo fin dai suoi inizi.

## **Una Visione Moderna Radicata nei Valori di Sempre.**

La nuova brand identity di FECS Group è il risultato di un attento processo di riflessione e rinnovo, mirato a rappresentare al meglio la filosofia aziendale. Questo rebranding non è solo un cambiamento estetico, ma un vero e proprio viaggio nei valori che hanno reso negli anni FECS Group un leader nel proprio settore.

## **Sostenibilità: Un Impegno Concreto per il Futuro.**

La sostenibilità è al centro della nuova brand identity di FECS Group. Da sempre attento alla responsabilità ambientale, il Gruppo ha implementato pratiche innovative e sostenibili in ogni aspetto del suo operato. La nuova immagine intende comunicare chiaramente questo impegno: la circolarità come simbolo di sostenibilità e la geometria come espressione di rigore sono alcuni degli elementi che hanno ispirato questo percorso creativo.

La scelta finale racchiude e rispecchia i valori cardine: da un lato mantenendo una coerenza complessiva tramite curve doppie parallele dello stesso spessore, dall'altro si trasmette l'unicità delle singole aziende nel simbolo creato e nel colore diverso e studiato di ogni logo.

## **Tradizione: Il Fondamento del Nostro Successo.**

La tradizione è un pilastro su cui si basa FECS Group. Con oltre 25 anni di esperienza, il Gruppo ha costruito una solida reputazione basata su qualità, affidabilità e competenza. La nuova brand identity celebra queste radici profonde, integrando elementi che richiamano la storia e l'eredità del Gruppo.

## **Innovazione: Guardare Avanti per Crescere.**

L'innovazione è ciò che permette a FECS Group di guardare al futuro con fiducia. In un mondo in costante evoluzione, il Gruppo si distingue per la capacità di anticipare le tendenze e adottare soluzioni all'avanguardia. La nuova brand identity è dinamica e moderna, progettata per rappresentare al meglio l'approccio innovativo.

## **Una Nuova Immagine per Nuove Opportunità.**

Il restyling comprende un nuovo logo, una palette di colori rinnovata e un linguaggio visivo contemporaneo, studiati per comunicare in modo efficace e accattivante con i nostri stakeholder. Questa trasformazione ci consentirà di rafforzare il nostro posizionamento sul mercato e di esplorare nuove opportunità di crescita, mantenendo sempre fede ai nostri valori fondamentali.

"Il lancio della nuova brand identity è solo l'inizio di un percorso che ci vedrà sempre più impegnati a costruire un futuro sostenibile, valorizzando la nostra tradizione e puntando alla continua innovazione. Vogliamo essere Champions nel nostro settore offrendo ai nostri stakeholder prodotti e servizi di alta qualità. I nostri nuovi loghi e la nostra identità di Gruppo sono un segno tangibile di questo impegno costante e visione strategica" – queste le parole di Olivo Foglieni, Presidente di FECS Group.

Fondamentale è stato l'apporto della Digital Company bergamasca Valeo.it – [www.valeo.it](http://www.valeo.it) –, che ha avuto la capacità di comprendere e poi trasferire nella nuova brand identity del Gruppo gli obiettivi, la passione e la professionalità di FECS Group e di tutte le Aziende che lo compongono.

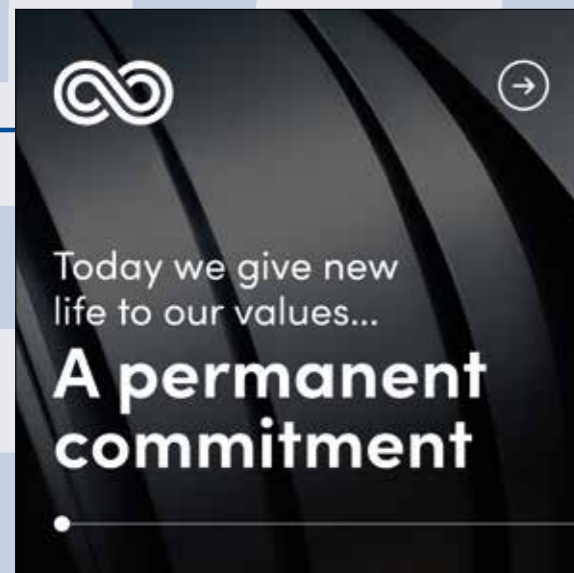
FECS Group è entusiasta della nuova identità visiva, che proietta il Gruppo verso un futuro di innovazione con solide radici, per affrontare le sfide del domani con rinnovata energia e slancio.

Wonder isn't built in a day

Wonder isn't  
built in a day

July 15th 2024

# Un viaggio tra Sostenibilità, Tradizione ed Innovazione



Today we give new life to our values...  
**A permanent commitment**



**STEMIN**  
Masters of Aluminium  
  
to envision a sustainable future



**FECS Tech**  
Aluminium Technology  
  
and generating an archive of aluminium knowledge



**FECS Group**  
From Waste to Wonder



**As Metal**  
Aluminium Reborn  
  
and give a new life to aluminium



**Alluminio Italia**  
Raffinerie d'Alluminio  
  
while caring for people and environment



**Radiatori 2000**  
Sustainable Heating Comfort  
  
through sustainable and efficient products



**Ridea**  
Warm by Design  
  
creating avant-garde concepts and design



# 1

## **Stemin: Profilo e Identità**

# 1.1 L'Azienda

**Stemin S.p.A.** è una realtà di livello internazionale operante nel settore metallurgico e **leader europeo per recupero, trattamento, commercializzazione di rottami metallici a norma UNI e produzione di leghe in alluminio secondario.** L'alluminio è il core business e Stemin S.p.A. ne gestisce l'intero processo di recupero, rivalorizzazione e fusione **trattando circa il 16% di tutto l'alluminio secondario attualmente circolante in Italia.**

Stemin S.p.A. è tra i principali operatori del Consorzio CONAI per i consorzi di filiera RICREA per il settore acciaio e CIAL per il settore dell'alluminio. I semilavorati prodotti dal Gruppo sono registrati a marchio "FECS" alle borse di commodity "London Metal Exchange" & "NASDAQ di New York".

Stemin S.p.A. si articola in tre sedi operative:

**1**

Via G. Marconi, 67 –  
24040 Comun Nuovo (BG)

Sede legale in cui avviene  
la raccolta di rottami e  
rifiuti metallici

**2**

Via G. Marconi, 41 –  
24040 Comun Nuovo (BG)

Sede in cui avviene la  
fusione e la produzione  
di semilavorati

**3**

Via J. F. Kennedy 4/A –  
24040 Ciserano (BG)

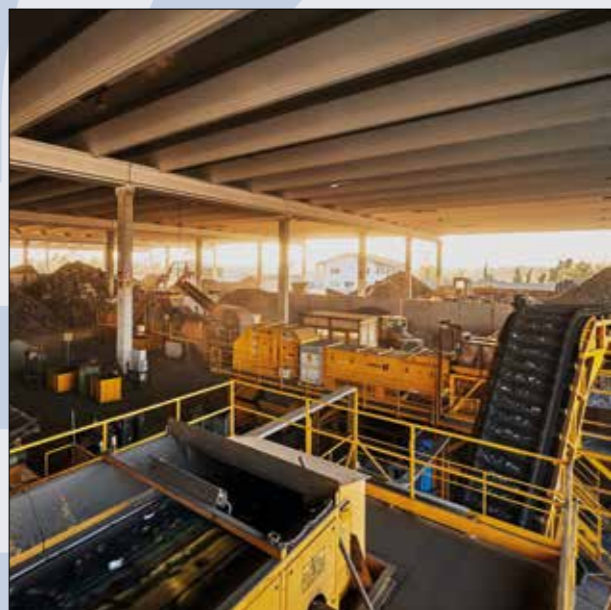
Hub logistico





# Parole chiave

## Know-how tecnologico



Stemin S.p.A. è una delle poche aziende a livello europeo che, nello stesso sito produttivo, comprende tutte le tecnologie per le fasi di frantumazione, riduzione volumetrica, separazione dei materiali con motori lineari (correnti di Foucault), assorbimento atomico e le operazioni di flottazione a peso specifico.

Continui investimenti in innovazione e tecnologia hanno permesso l'installazione dei migliori impianti esistenti sul mercato per la separazione di materiali fino a 3 mm di granulometria, altrimenti impossibili da riqualificare.

Dal 2017, con l'avvento della divisione fusoria, gli investimenti si sono focalizzati nella progettazione ed implementazione di due linee per la produzione di semilavorati in leghe di alluminio, dando vita a brevetti internazionali per innovazioni di processi fusori.

## Qualità & Flessibilità



Il fine ultimo di Stemin S.p.A. è fornire ai propri clienti un servizio di approvvigionamento costante ed affidabile, assicurando un'elevata qualità dei prodotti offerti grazie al puntuale controllo in ogni singola fase di lavorazione del metallo e all'estrema conoscenza del mercato delle materie prime, costantemente presidiato sia in entrata che in uscita. Tutte le materie ferrose e non, primarie e secondarie (e di conseguenza i semilavorati in alluminio prodotti), prima di essere commercializzati vengono sottoposti a severi controlli qualitativi nei nostri laboratori interni di analisi, attraverso verifiche visive e strumentali che, in taluni casi, analizzano sino alla parte per milione.

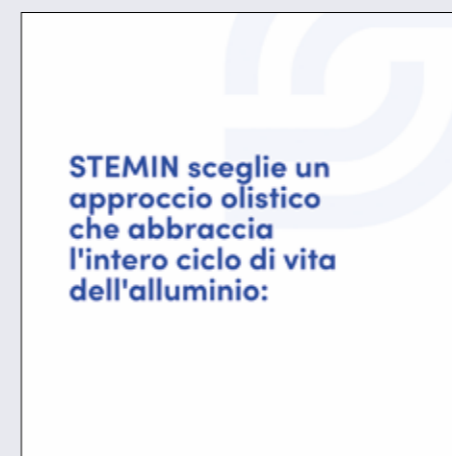
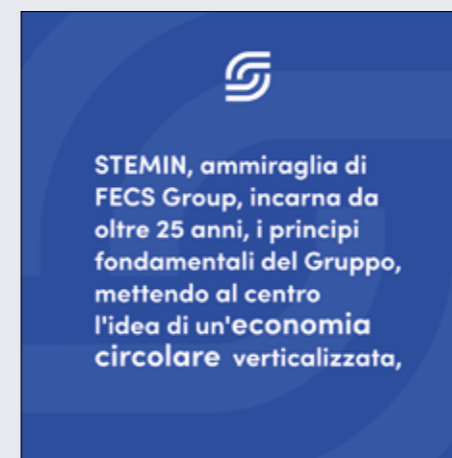
Le certificazioni ottenute dimostrano la costante attenzione applicata in ogni fase del processo produttivo e la consapevolezza, per il cliente, di trattare con un partner di assoluta affidabilità.

# Mission

**STEMIN**  
Masters of Aluminium



# Masters of Aluminium



# 1.2 FECS Group

Il gruppo industriale FECS Partecipazioni S.p.A., facente capo al medesimo imprenditore Olivo Foglieni, opera dal 1999 con l'intento di creare una filiera completamente focalizzata nel **recupero e trattamento del metallo alluminio**.

FECS è un **sistema circolare e verticalizzato** di attività in cui ciascuna Azienda partecipa al fine comune di **fare business in modo sostenibile** rivalorizzando ciò che per tutti è considerato scarto attraverso il **recupero e trasformazione dei rifiuti metallici in materia prima seconda**, la produzione di semilavorati in alluminio secondario e la realizzazione di radiatori per il riscaldamento domestico.

**Il tutto con un unico comune denominatore: l'alluminio riciclato e riciclabile al 100%.**



# Mission

FECS Group

From Waste  
to Wonder  
MISSION

## From Waste to Wonder



Il gruppo industriale FECS, facente capo all'imprenditore Olivo Foglieni, opera dal 1999 con l'intento di creare un modello di business basato su un'economia circolare completamente focalizzata nel recupero e trattamento del metallo alluminio.

Al centro di FECS Group risiede una solida dedizione alla sostenibilità, un principio cardine che permea ogni aspetto del nostro lavoro.



Impegnati senza sosta verso la creazione di processi di recupero certificati, partendo dagli scarti delle lavorazioni industriali e/o post consumer.

FECS Group rappresenta la rinascita nell'Industria dell'Alluminio e la strada verso un futuro prospero, in un'era in cui ogni scarto si trasforma in una preziosa risorsa.



La nostra crescita poggia sull'intreccio di idee, processi e strumenti innovativi, dove ogni azienda del Gruppo lavora in armonia verso una missione comune: fare business in modo sostenibile.



# Vision

## Salvaguardia dell'Ambiente e Sviluppo Sostenibile

Il nostro vantaggio competitivo nasce dal **totale controllo della catena di approvvigionamento della materia prima** e dalla costante presenza sui mercati di commodity che ci permettono di essere veloci, flessibili e attenti alle esigenze dei nostri clienti.

**Qualità ed innovazione** sono i cardini del nostro operato quotidiano. Il Gruppo focalizza l'attenzione su **investimenti green in ambito metallurgico** con il fine di sviluppare e coordinare attività di efficientamento ed ottimizzazione dei propri processi interni e, trasversalmente, fare tesoro delle competenze acquisite definendo strategie future basate esclusivamente sulla rivalorizzazione del metallo alluminio in ogni sua forma.

# I Valori di una Squadra, la forza di un Gruppo

Nel nostro Gruppo, siamo guidati da un insieme di valori fondamentali che definiscono chi siamo e come operiamo. Questi valori rappresentano **il cuore della nostra identità e orientano ogni nostra decisione e azione.**

## Sostenibilità

Un impegno concreto e insito nel DNA imprenditoriale del Gruppo, che si impegna ogni giorno in una ricerca incessante di processi sostenibili e certificati.

## Eccellenza

Puntiamo all'eccellenza in tutto ciò che facciamo. Ci impegniamo a fornire prodotti e servizi di alta qualità che soddisfino e superino le aspettative dei nostri clienti.

## Rigenerazione

Siamo il manifesto del Rinascimento industriale, un'era dove ogni scarto torna ad essere qualcosa di prezioso e ogni fine rappresenta un nuovo inizio.

## Innovazione

Siamo impegnati a promuovere un ambiente che incoraggi la creatività e l'innovazione. Cerchiamo costantemente nuove idee e soluzioni per migliorare i nostri prodotti e servizi.

## Solidità

Come un lingotto in alluminio e come un gruppo aziendale con decenni di storia, che è stato costruito su fondamenta inamovibili.

## Interconnessione

Idee, processi e risorse: connessi all'interno del Gruppo e all'esterno, con tutti gli Stakeholders. L'unicità delle singole aziende come tassello fondamentale per la mission del Gruppo.

## Flessibilità

Un gruppo di aziende che lavorano all'unisono in maniera strutturata, ma che sanno essere flessibili e dinamiche quando il mercato o il cliente lo richiedono.

# I Numeri del Gruppo

**381 mln.**  
fatturato totale aggregato

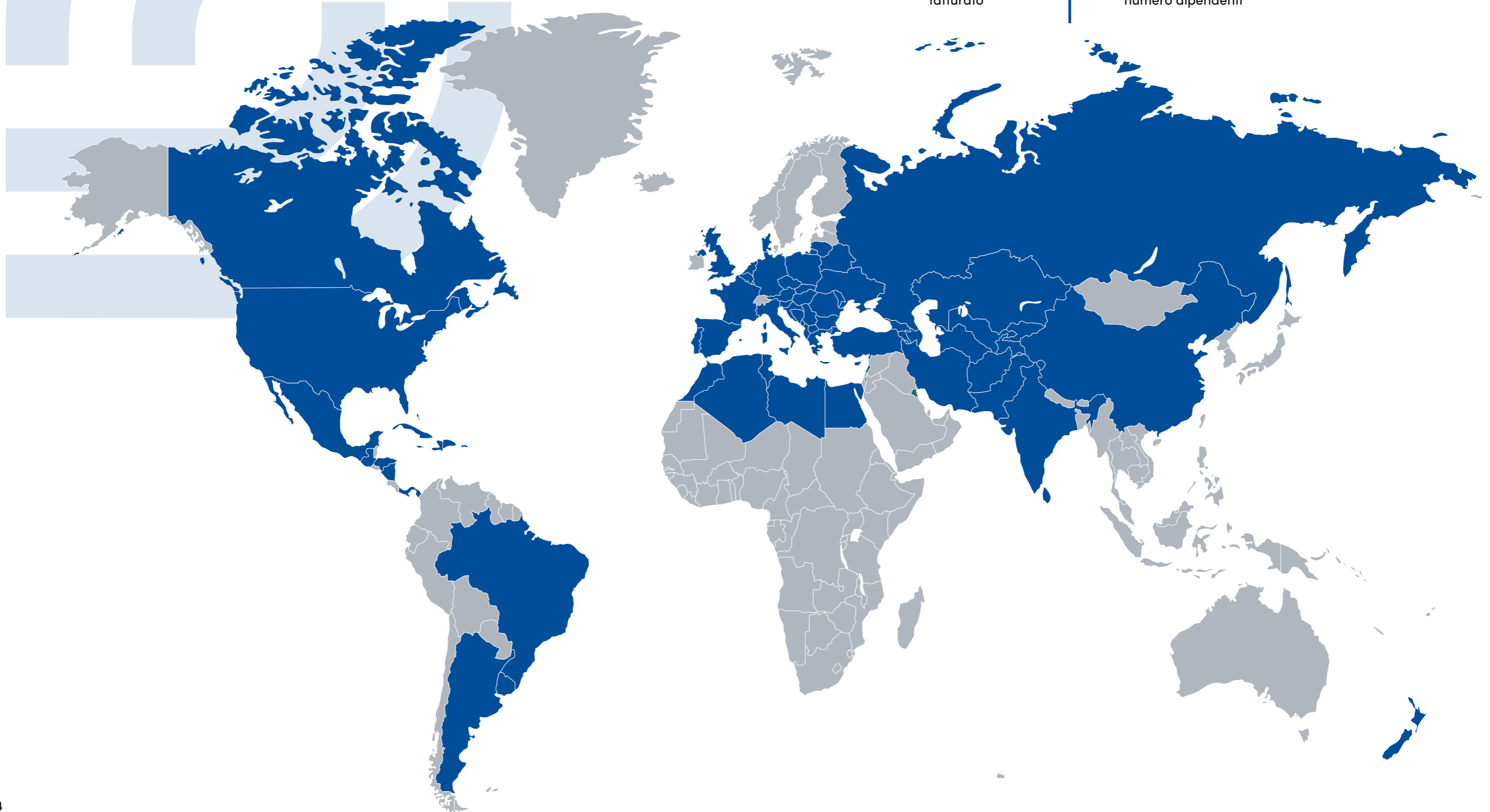
**363**  
numero dipendenti totali

**85**  
paesi di esportazione

## ... e di Stemin

**263 mln.**  
fatturato

**84**  
numero dipendenti



# 1.3 La Filiera

## BUSINESS UNIT METAL

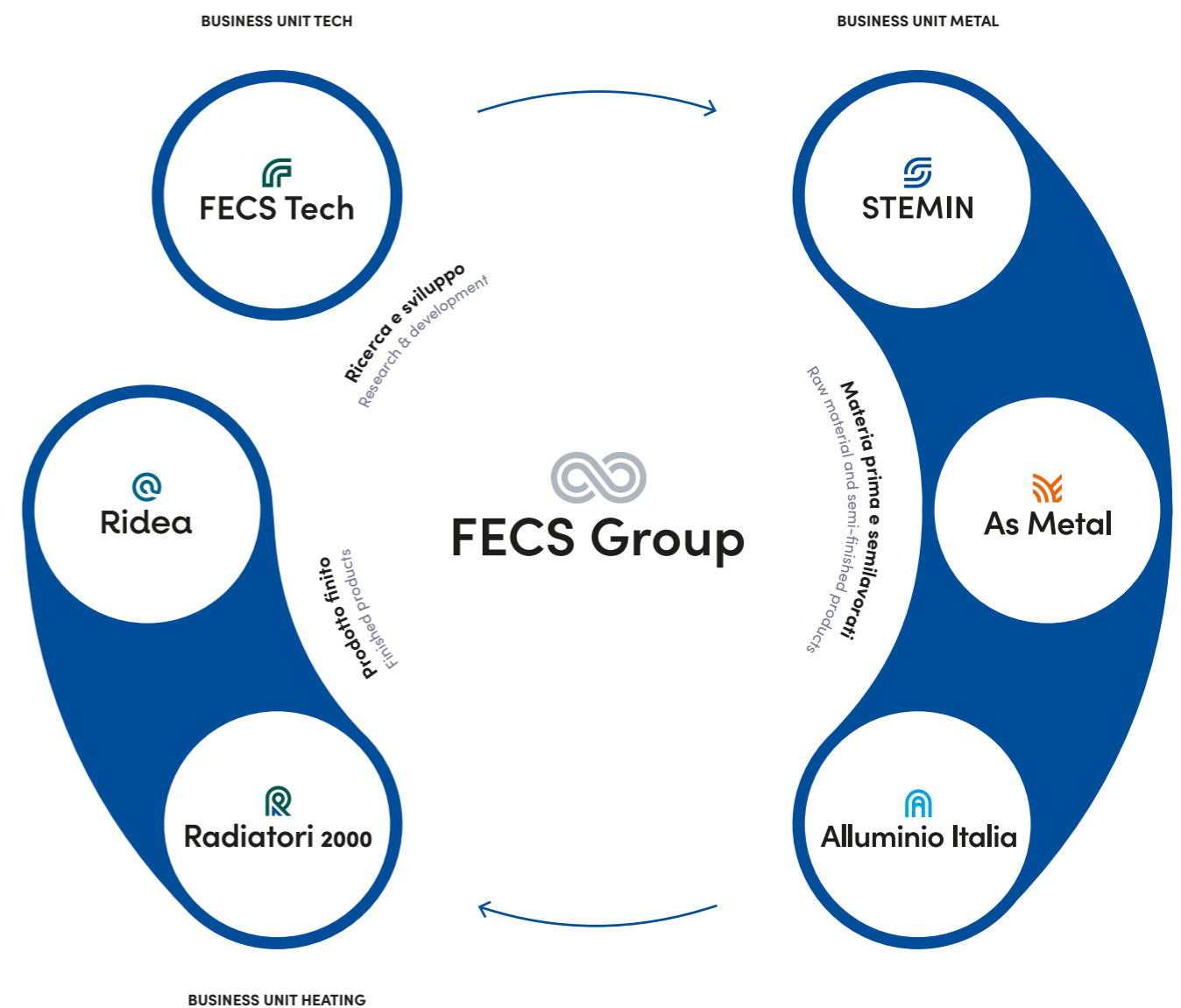
La filiera parte dall'Azienda madre Stemin S.p.A., leader europeo trattamento, commercializzazione di rottami metallici a norma UNI e produzione di leghe in alluminio secondario. I semilavorati del Gruppo vengono prodotti in 4 siti produttivi diversi in cui qualità e tracciabilità sono garantite dal sistema IMDS (International Material Data System) con massima corrispondenza ai criteri ROHS, REACH, Conflict minerals, ASI e IATF.

## BUSINESS UNIT HEATING

L'alluminio recuperato viene utilizzato per la produzione di radiatori pressofusi ed estrusi per il riscaldamento domestico sia ad acqua che elettrici, a marchio Radiatori 2000 S.p.A. e Ridea S.r.l.

## BUSINESS UNIT TECH

Nel febbraio 2020, il Gruppo crea FECS Technology Srl, polo per la ricerca e lo sviluppo di soluzioni innovative e sostenibili nell'ambito metallurgico ed energetico.



# As Metal

## Aluminium Reborn

As Metal, con sede e stabilimento in Romania, è parte del FECS Group dal 2010. Grazie alla visione strategica di Olivo Foglieni, in linea con l'espansione dell'UE, è diventata il nuovo fulcro delle attività del gruppo a Est, replicando le tecnologie italiane.

Stemin S.p.A., con il 55% del capitale, ne controlla le operazioni in un sito produttivo di 32.500 mq a Bucarest, dotato di infrastrutture avanzate come un raccordo ferroviario privato e la vicinanza al porto di Costanza.

Negli anni As Metal ha consolidato una posizione di rilievo nel mercato locale e regionale, con collaborazioni nei settori automobilistico, elettrodomestico e siderurgico. Oggi il sito produttivo può contare sulla produzione di circa 17.000 tonnellate annue di leghe secondarie di alluminio colate in lingotti e semisfere nonché di circa 2000 tonnellate annue di materie prime secondarie di alluminio e ferro in conformità al Reg. UE 333/2011.



 **As Metal** 

# Alluminio Italia

## Raffineria di Italia

Alluminio Italia srl nasce nell'area industriale di Nusco (AV) nel 2016 con l'obiettivo di avviare una nuova iniziativa produttiva nel Mezzogiorno, dedicata alla produzione, lavorazione, fusione e commercializzazione di metalli non ferrosi e delle loro leghe.

Nel 2018, con una simbolica "stretta di mano" tra Olivo Foglieni, Presidente di FECS Group, e Giuseppe Martinelli, Amministratore Unico, Alluminio Italia srl entrata a far parte del Gruppo Industriale FECS, creando un ulteriore polo di produzione di semilavorati in leghe d'alluminio di alta qualità.

Dopo una fase di riqualificazione degli impianti produttivi e del plesso industriale, a fronte di un importante piano di investimenti il 29 giugno 2019 si effettua la prima colata. Negli anni, complice l'esperienza ed il know-how del gruppo, si è arrivati ad una produzione di circa 10.000 tonnellate annue di alluminio dagli standard qualitativi elevatissimi.



 **Alluminio Italia** 

# Radiatori 2000

## Sustainable Heating Comfort

Da 25 anni, Radiatori 2000, con sede a Ciserano (BG), è un **leader nel mercato dei radiatori pressofusi in alluminio per il riscaldamento domestico**. Come ultimo anello di un'economia circolare perfetta, Radiatori 2000 reintroduce nel mercato alluminio secondario completamente recuperato da Stemin S.p.A.

Grazie all'attenzione ai dettagli, alla ricerca e all'innovazione continua, Radiatori 2000 fornisce soluzioni di riscaldamento efficienti, ad alto rendimento con il valore e la qualità del marchio Made in Italy. Ogni radiatore è sottoposto a rigorosi controlli di qualità per garantire il rispetto dei più alti standard del settore.

Progettati per integrarsi perfettamente in qualsiasi ambiente, i radiatori offrono massimo comfort e benessere.



# Ridea

## Warm by Design

**Ridea è l'acronimo di Ricerca, Innovazione, Design, Esperienza e Architettura.**

Nasce nel 2007 come risposta al crescente mercato italiano ed internazionale dei sistemi di riscaldamento domestici di alta gamma di arredo-design. Nel 2019 la produzione viene trasferita nelle Marche a Porto Recanati per unire, in un solo polo specializzato, tutte le conoscenze costruttive e tecniche della lavorazione dei prodotti estrusi in alluminio rigenerato.

Ridea nasce con l'intento di portare il termoarredo ad uno step ulteriore: **unire funzionalità ed estetica consentendo la creazione di piastre radianti senza limiti di forma, dimensione, installazione e finiture.**





# FECS Technology

## Aluminium Technology

FECS Tech, nasce nel 2020 come archivio dei Saperi del Gruppo, un punto di ricerca e raccolta per brevetti, certificazioni e idee, che diventa l'interfaccia tecnica e tecnologica di riferimento per tutte le società del Gruppo.

È un'Azienda focalizzata sulla ricerca e sull'analisi di temi fortemente incentrati sulla sostenibilità ambientale e sulla metallurgia con il fine di sviluppare e coordinare attività di efficientamento ed ottimizzazione dei propri processi interni e, trasversalmente, fare tesoro delle competenze acquisite nei primi 20 anni di attività del Gruppo innovando e coordinando al meglio le scelte strategiche future.



# FECS Group

From Waste to Wonder



# 1.4 Perché l'Alluminio?

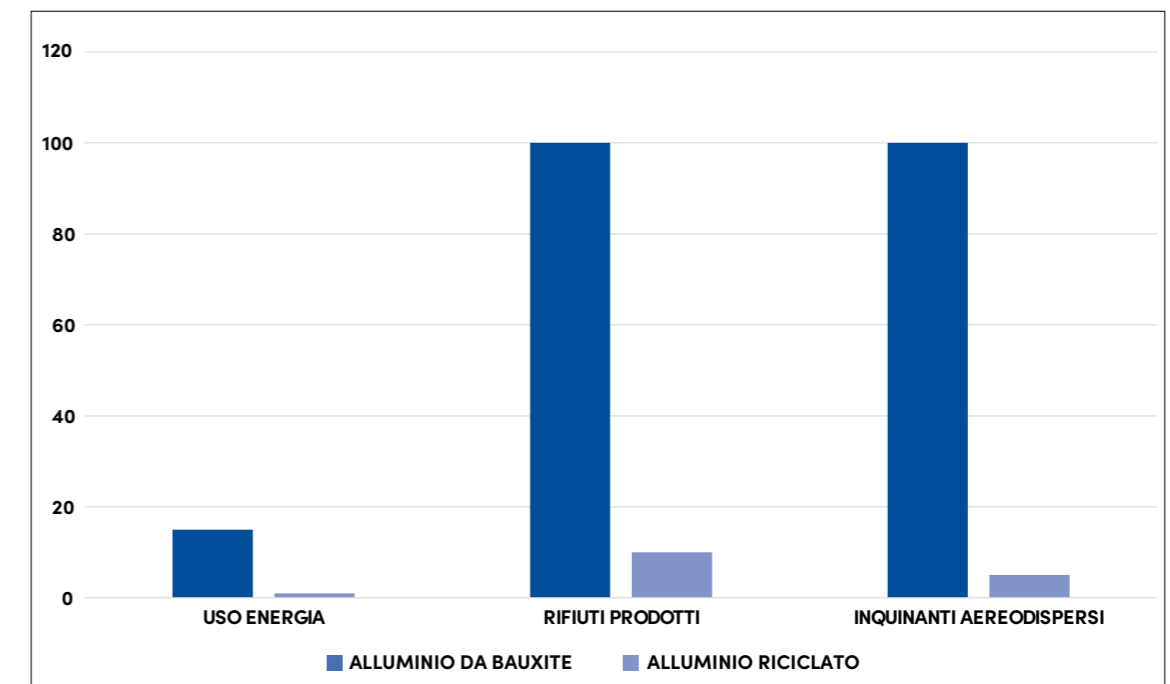
Il minimo comune denominatore dell'intero Gruppo FECS è l'alluminio. Ma perché l'alluminio? L'alluminio è un metallo nobile e riciclabile all'infinito, è leggero, e, in funzione degli elementi da cui è legato diventa resistente agli urti e alla corrosione, durevole, a-magnetico, eccellente conduttore termico, elettrico e sonoro. Simbolo di circolarità, essendo riciclabile all'infinito senza perdere le proprie caratteristiche essenziali, si può definire un "materiale permanente" che si usa e si riusa senza fine conservandosi intatto per futuri nuovi impegni.

L'alluminio si estrae da un minerale contenuto nella crosta terrestre: la bauxite. Tale estrazione però è altamente energivora e comporta significativi impatti ambientali, come il consumo di risorse naturali, l'emissione di gas serra e la produzione di "fanghi rossi", un rifiuto residuo altamente alcalino e di difficile smaltimento. L'altra via, intrapresa da Stemin S.p.A. e da tutto il gruppo FECS, è quella di produrre alluminio partendo da materiale riciclato.

**IL 75% DELL'ALLUMINIO TOTALE PRODOTTO NEL MONDO È OGGI ANCORA IN USO.**

La produzione di alluminio riciclato abbate il costo energetico del 95% con una conseguente riduzione delle emissioni (circa 2 tonCO<sub>2</sub>eq/ton alluminio prodotto in meno) e riduzione dei rifiuti messi in circolazione del 99% riqualificando ciò che era considerato scarto. L'Italia è leader in Europa con oltre 927.000 tonnellate di rottami riciclati di cui circa il 16% proviene da Stemin S.p.A.

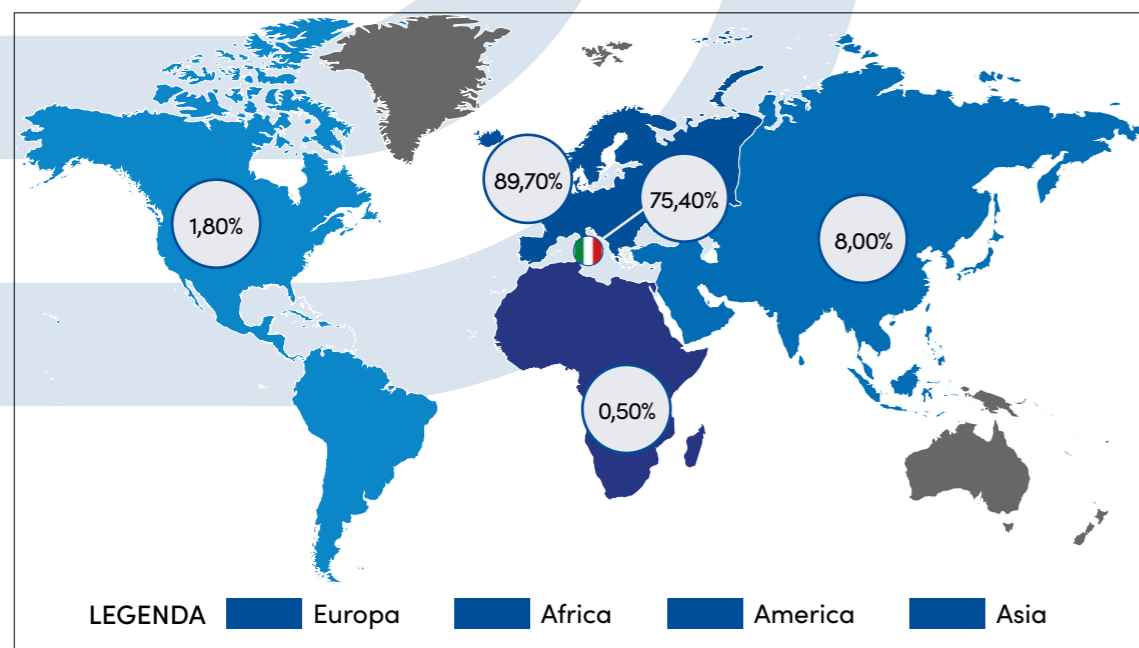
**Confronto di Sostenibilità tra Alluminio da Bauxite e Riciclato**



# 1.5 Mercati di riferimento

Negli ultimi anni, grazie all'esperienza acquisita, Stemin S.p.A. ha aumentato la propria presenza internazionale ed ampliato, a seguito di una ricerca più mirata di materiali e nuovi impianti industriali, la gamma di prodotti offerti.

L'esperienza acquisita negli anni ha permesso a Stemin S.p.A. di ampliare la propria rete di vendita servendo, nel 2023, oltre 275 aziende in 22 Paesi.



Nello specifico, i principali prodotti commercializzati da Stemin S.p.A. sono: materie prime secondarie in conformità ai Reg. UE 333/2011 e 715/2013, semilavorati in leghe di alluminio secondarie e primarie (in forme di lingotti e/o t-bars). A livello di destinazione dei prodotti i clienti, per il ramo dei semilavorati, sono: aziende del settore automotive di tutta la filiera, aziende del settore alimentare, elettronico, ecc. Per quanto riguarda invece le materie prime secondarie queste vengono vendute ai competitors e comunque ad aziende della stessa caratura.

Essendo quello dell'alluminio un settore fortemente normato, i nostri articoli sono soggetti a stringenti controlli di qualità del prodotto ben definiti per assicurare le specifiche richieste. V'è la necessità di ottenere e mantenere specifiche certificazioni di settore, quali la ASI V.3, ottenuta da Stemin S.p.A. nell'ottobre 2023 e la IATF 14969:2016, certificazione che Stemin S.p.A. mantiene da più di un decennio.

La continua necessità di acquistare lingotti di alluminio a condizioni di prezzo prefissate, anche per lunghi periodi, ha spinto il Gruppo a quotare i propri semilavorati alle borse di commodity "London Metal Exchange" e "NASDAQ di New York" annoverando le nostre realtà tra i primi produttori in Europa nel settore.

# 1.6 I nostri Stakeholders

Durante l'espletamento delle nostre attività di business entriamo in contatto con una pluralità di soggetti dalle visioni diverse. Gli Stakeholders, letteralmente "portatori d'interesse", sono, così come definiti dai GRI Standards, entità o individui che possono ragionevolmente essere influenzati in modo significativo dalle attività, dai prodotti e dai servizi dell'organizzazione o le cui azioni possono ragionevolmente incidere sulla capacità dell'organizzazione di attuare con successo le proprie strategie e raggiungere i propri obiettivi.

Al fine di condurre un'analisi di materialità che rispetti i principi dei GRI Standards Stemin S.p.A. ha dovuto mappare i propri Stakeholders interni ed esterni individuando, fra questi, quelli più rilevanti.

Le categorie individuate dal Consiglio di Amministrazione come Stakeholders rilevanti sono: proprietà, dipendenti e collaboratori (questi due gli interni), clienti, fornitori, associazioni di categoria, comunità locali, enti certificatori, enti assicurativi, istituzioni, fornitori di capitale (questi otto gli esterni).



Gli Stakeholders individuati corrispondono ai risultati dell'analisi di benchmark condotta.

Stemin S.p.A. ritiene gli Stakeholders quali partners per il raggiungimento dei propri obiettivi instaurando con essi rapporti di dialogo continuo.

# 1.7 Sostegno al'Agenda 2030

I nostri standard e le nostre policy sono in linea con l'Agenda 2030 delle Nazioni Unite e sui Sustainable Development Goals (SDGs) che da sempre, ma oggi più che mai, caratterizzano la nostra attività. Il presente Bilancio di Sostenibilità 2023 è, per Stemin S.p.A., lo strumento attraverso il quale comunicare ai nostri Stakeholders i risultati del nostro percorso di sostenibilità e le prossime tappe ancora da percorrere. Il nostro bilancio è redatto in conformità ai GRI Standards 2021 ed in linea con il Global Compact delle Nazioni Unite e gli SDGs condividendone i principi nella redazione così come nell'attività di business quotidiana basandosi, sempre e comunque, sui pilastri universali dei diritti umani: la Dichiarazione universale dei diritti dell'uomo, la Dichiarazione dell'Organizzazione internazionale del lavoro sui principi e i diritti fondamentali sul lavoro, la Dichiarazione di Rio sull'ambiente e lo sviluppo e la Convenzione delle Nazioni Unite contro la corruzione. I riferimenti ai GRI Standards sono riportati nella tabella finale GRI Content Index.

## OBIETTIVI PER LO SVILUPPO SOSTENIBILE

|   |  |  |  |   |   |
|---|--|--|--|---|---|
| <b>1</b> SCONFIGGERE LA POVERTÀ                 | <b>2</b> SCONFIGGERE LA FAME                   | <b>3</b> SALUTE E BENESSERE                    | <b>4</b> ISTRUZIONE DI QUALITÀ                 | <b>5</b> PARITÀ DI GENERE               | <b>6</b> ACQUA PULITA E SERVIZI IGIENICI SANITARI |
| <b>7</b> ENERGIA PULITA E ACCESSIBILE           | <b>8</b> LAVORO DIGNITOSO E CRESCITA ECONOMICA | <b>9</b> IMPRESE, INNOVAZIONE E INFRASTRUTTURE | <b>10</b> RIDURRE LE DISEGUAGLIANZE            | <b>11</b> CITTÀ E COMUNITÀ SOSTENIBILI  | <b>12</b> CONSUMO E PRODUZIONE RESPONSABILI       |
| <b>13</b> LOTTA CONTRO IL CAMBIAMENTO CLIMATICO | <b>14</b> VITA SOTT'ACQUA                      | <b>15</b> VITA SULLA TERRA                     | <b>16</b> PACE, GIUSTIZIA E ISTITUZIONI SOLIDE | <b>17</b> PARTNERSHIP PER GLI OBIETTIVI | <b>OBIETTIVI PER LO SVILUPPO SOSTENIBILE</b>      |

L'agenda 2030 per lo Sviluppo Sostenibile è un programma d'azione per le persone, il pianeta e la prosperità sottoscritto nel settembre 2015 dai governi dei Paesi membri dell'ONU. Essa identifica 17 Sustainable Development Goals (SDGs) inglobandoli in un programma d'azione. Gli SDGs danno seguito ai risultati degli Obiettivi di Sviluppo del Millennio che li hanno preceduti e rappresentano obiettivi comuni su un insieme di questioni importanti per lo sviluppo delle imprese.

Il Consiglio di Amministrazione di Stemin S.p.A., in riferimento al proprio business, dei 17 obiettivi ne ha identificati 9 sui quali ha un'influenza maggiore, considerandoli una bussola preziosa e oggettiva, che ci permetta di non arenarci dal percorso disegnato.

# ...l'impegno di Stemmin

Per noi, la sicurezza e il benessere dei nostri dipendenti sono prioritari: abbiamo implementato rigorose politiche di sicurezza sul lavoro e programmi di formazione continua. Inoltre, promuoviamo la salute fornendo assistenza sanitaria integrativa.



Crediamo che la collaborazione sia fondamentale per affrontare le sfide globali e promuovere la sostenibilità. Lavoriamo in sinergia con fornitori, clienti e istituzioni locali per sviluppare pratiche sostenibili e innovative che favoriscano la crescita economica e sociale.

Crediamo che la formazione continua sia fondamentale per la crescita dei nostri dipendenti e per l'innovazione nel settore. Offriamo programmi di sviluppo professionale, corsi di aggiornamento tecnico e collaboriamo con istituti scolastici per promuovere l'istruzione tecnica e scientifica.



Riduciamo gli sprechi ottimizzando l'uso delle risorse e promuovendo il riciclo dei materiali nei nostri processi produttivi. La totalità dei nostri prodotti proviene da materiali riciclati, contribuendo così a ridurre l'impatto ambientale. Adottiamo pratiche di produzione sostenibile e sensibilizziamo i nostri fornitori e partner a fare lo stesso, garantendo un impegno condiviso verso un ciclo produttivo più circolare.



Siamo impegnati nella gestione responsabile delle risorse idriche, riducendo il consumo di acqua nei nostri processi produttivi attraverso tecnologie efficienti e il riciclo delle acque. Monitoriamo costantemente l'impatto ambientale delle nostre attività per garantire la protezione delle risorse idriche locali.



Abbiamo investito in un parco fotovoltaico che copre circa il 35-40% del nostro fabbisogno energetico, riducendo significativamente le emissioni di CO<sub>2</sub>. La nostra strategia energetica si basa sull'efficienza e sull'innovazione, con l'obiettivo di aumentare l'uso di energia pulita e sostenibile. Promuoviamo inoltre la consapevolezza sull'importanza dell'energia rinnovabile e del risparmio energetico.



Offriamo un ambiente di lavoro sicuro e inclusivo, promuovendo il benessere dei nostri dipendenti e garantendo condizioni di lavoro dignitose. Allo stesso tempo, siamo orientati verso una crescita sostenibile, adottando pratiche produttive responsabili e contribuendo allo sviluppo economico locale attraverso l'occupazione e le nostre attività industriali.



Ci impegniamo a innovare continuamente i nostri processi produttivi, investendo in tecnologie avanzate per migliorare l'efficienza e ridurre l'impatto ambientale. Siamo attivi nella creazione di infrastrutture sostenibili e resilienti, puntando a rafforzare il nostro settore e promuovere la competitività.

# 1.8 Analisi di Materialità

Per poter identificare i temi materiali da rendicontare all'interno del presente Bilancio di Sostenibilità 2023, Stemin S.p.A. ha adottato la metodologia descritta dai GRI Standards, nello specifico dal GRI 3 Universal Standard. Tale metodologia consiste nello svolgere un'analisi di materialità per individuare i "temi materiali"; per temi materiali ci si rifà alla definizione contenuta sempre all'interno degli standard considerati, ossia quei temi che rappresentano gli impatti dell'organizzazione sull'economia, sull'ambiente e sulle persone, inclusi quelli sui loro diritti umani.

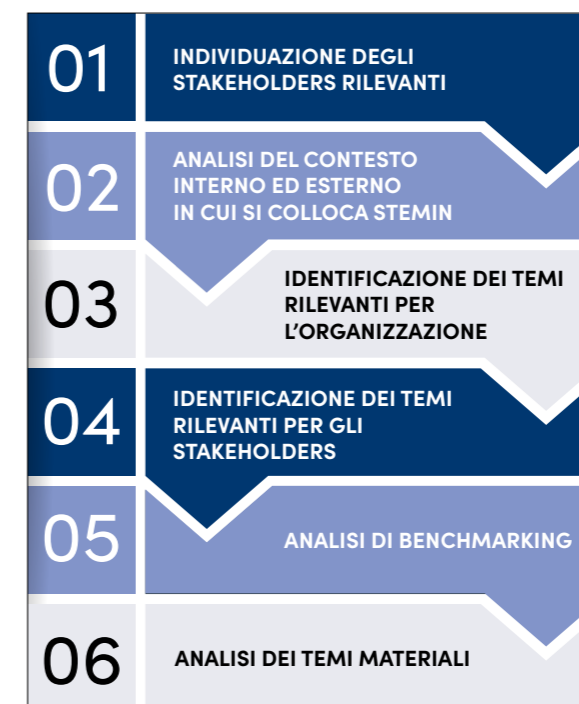
Al fine di poter sviluppare in modo ottimale l'analisi di materialità, è stato costituito un gruppo di lavoro composto da personale interno appartenente alle aree ESG nominato dall'organizzazione.

Il gruppo di lavoro ha consultato approfonditamente i GRI Standards, quali linee guida per questa rendicontazione, ed ha avuto il tempo e i mezzi per condurre un'indagine di mercato approfondita, al fine di comprendere il proprio posizionamento rispetto ai concorrenti (comprendendo quale fosse l'eventuale gap analysis) e definire il benchmark. Questa ricerca ha permesso di confrontarsi con realtà nazionali ed internazionali che hanno dato spunto al gruppo ampliandone la visione sui temi ESG. Altrettanto importanti in questa fase sono stati i questionari di rating ESG, a cui Stemin S.p.A. è costantemente sottoposta dai propri Stakeholders e la cui pluralità ha permesso di cogliere da ciascuno uno spunto per la rendicontazione.

L'elenco dei temi materiali identificati attraverso questa indagine è stato sottoposto al Consiglio di Amministrazione, che ha attribuito a ciascun tema un punteggio su una scala da 1 (non significativo) a 5 (prioritario). Parallelamente, lo stesso questionario è stato condiviso con una selezione rappresentativa di stakeholder esterni tramite un sondaggio online. I punteggi ottenuti dalle due fonti sono stati ponderati e confrontati per garantire un approccio equilibrato e trasparente nella definizione delle priorità.

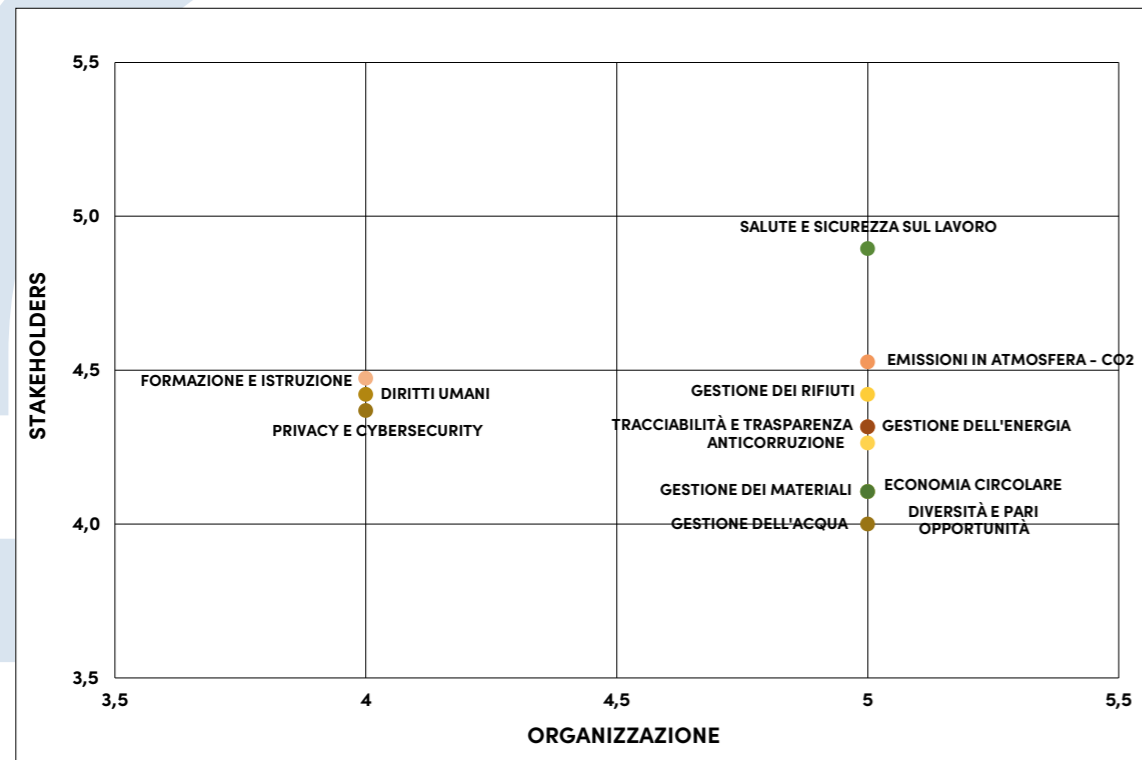
I risultati finali sono stati riportati in una matrice di materialità, che ha permesso di visualizzare e classificare i temi in base alla loro rilevanza sia per l'organizzazione sia per gli stakeholder. I temi materiali più rilevanti sono stati inclusi e discussi all'interno del presente bilancio, con specifiche azioni e iniziative intraprese per ciascuno di essi trattandoli in conformità con gli standard internazionali pertinenti.

I passaggi con cui è stata eseguita quest'analisi di materialità sono stati:



Dall'analisi condotta sono emersi come rilevanti i temi indicati all'interno della matrice. Questo modello riveste un ruolo di primaria importanza nella stesura di un Bilancio in quanto consente all'Azienda di focalizzarsi sui temi materiali cercando il modo più efficace, sia in termini di gestione del rischio che di potenziamento delle opportunità, per gestirli.

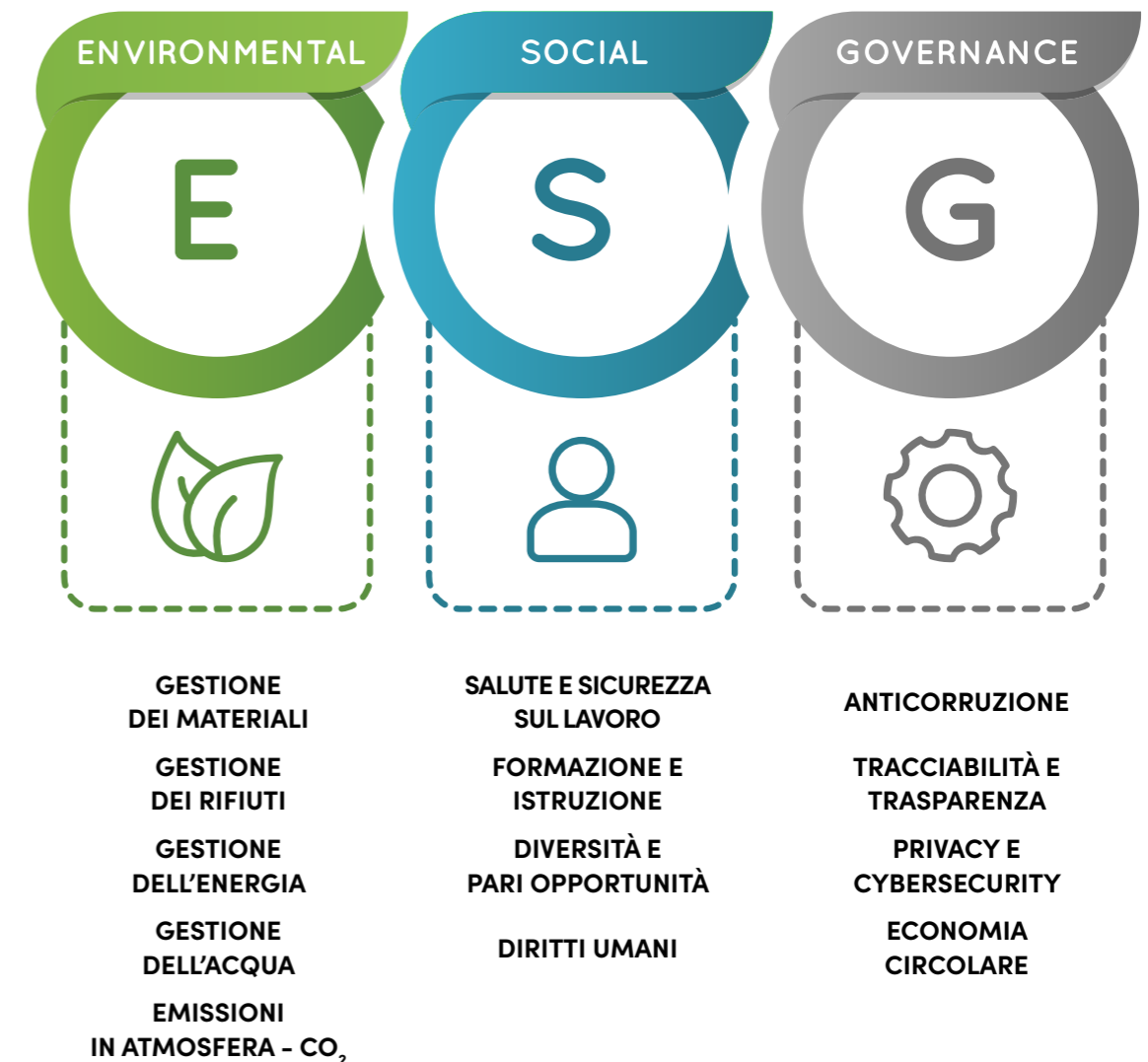




Il risultato derivante dall'analisi della matrice di materialità riflette in modo esaustivo l'ideologia di Stemin S.p.A. di operare e "fare impresa" in un contesto di sostenibilità. È stato particolarmente interessante esplorare i molteplici punti di vista dei diversi stakeholder, ognuno dei quali è influenzato dalle proprie dinamiche di business. Inoltre, è stato stimolante constatare che i temi considerati prioritari per l'Azienda coincidono in larga misura con le aspettative e le preoccupazioni della maggior parte di essi.

Questo processo di coinvolgimento ha arricchito la nostra comprensione delle esigenze del mercato, evidenziando al contempo l'importanza di affrontare questioni cruciali come la riduzione delle emissioni di gas serra e l'uso responsabile delle risorse. È fondamentale, inoltre, non perdere di vista il rispetto dei diritti umani, l'inclusione della diversità e le pari opportunità, insieme a un rigoroso impegno per la salute e la sicurezza sul lavoro. Tematiche che, purtroppo, continuano a essere al centro di eventi di cronaca che non possiamo ignorare.

Guardando al futuro, l'Azienda si impegna a definire obiettivi chiari e misurabili per ciascuno dei temi identificati, non solo per garantire un progresso tangibile, ma anche per consolidare un approccio olistico alla sostenibilità. Pur mantenendo il focus su queste priorità, ci proponiamo di integrare sistematicamente tutti gli altri aspetti rilevanti, creando sinergie che potenzino il nostro impegno complessivo. Questo approccio integrato non solo rafforza la nostra responsabilità verso gli stakeholder, ma ci consente anche di allineare le nostre strategie con gli Obiettivi di Sviluppo Sostenibile delle Nazioni Unite, contribuendo a un futuro più sostenibile e inclusivo per tutti.





# 2

## Governance



# 2.1 Struttura della Governance

Stemin S.p.A. ha adottato un modello di amministrazione e controllo tradizionale, caratterizzato dalla presenza di:

## 2.1.1. CONSIGLIO DI AMMINISTRAZIONE

Composto da quattro amministratori, al Consiglio spetta la gestione ordinaria e straordinaria dell'Azienda, definisce le Linee Guida d'indirizzo strategico, valuta l'adeguatezza dell'assetto organizzativo, amministrativo e contabile, occupandosi anche della più ampia valutazione dell'andamento della gestione. La realtà di Stemin S.p.A., giovane dal punto di vista industriale, si manifesta, tra l'altro, in un consiglio di amministrazione la cui età media si attesta su 54 anni.

Composizione del Consiglio di Amministrazione al 31/12/2023

| Nome e Cognome  | Carica                                      | Età | Genere |
|-----------------|---|-----|--------|
| Olivo Foglieni  | Presidente del Consiglio di Amministrazione | 62  | M      |
| Ebelinda Pala   | Consigliere                                 | 59  | F      |
| Jordan Foglieni | Consigliere Delegato                        | 50  | M      |
| Lorenzo Rozzoni | Consigliere Delegato                        | 45  | M      |

## 2.1.2. COLLEGIO SINDACALE

Nominato dall'Assemblea ordinaria di Stemin S.p.A. nell'aprile 2023 ed in carica sino all'approvazione del bilancio al 31/12/2025. Quale società di revisione Stemin S.p.A. ha conferito l'incarico alla KPMG S.p.A., per la revisione contabile del Bilancio d'Esercizio.

Composizione del Collegio Sindacale al 31/12/2023

| Nome e Cognome            | Carica                   | Età | Genere |
|---------------------------|--------------------------|-----|--------|
| Giuseppe Rota             | Presidente del Consiglio | 70  | M      |
| Gianangelo Benigni        | Sindaco                  | 74  | M      |
| Arturo Carcassola         | Sindaco                  | 65  | M      |
| Alessandro Nicola Coletto | Sindaco Supplente        | 60  | M      |
| Luigi Nespoli             | Sindaco Supplente        | 62  | M      |
| KPMG S.p.A.               | Società di Revisione     | -   | -      |

### 2.1.3. ORGANISMO DI VIGILANZA

Stemin S.p.A. si è dotata di un Modello di organizzazione, gestione e controllo idoneo alla prevenzione dei reati previsti dal Decreto Legislativo n. 231/2001, nominando un proprio Organismo di Vigilanza e Controllo, deputato alla verifica ed al controllo della concreta attuazione del Modello e alla cura del suo costante aggiornamento con cui il board ha un costante e proficuo confronto.

Composizione dell'Organismo di Vigilanza al 31/12/2023

| Nome e Cognome    | Carica         | Età | Genere |
|-------------------|----------------|-----|--------|
| Marina Ferri      | Presidente     | -   | F      |
| Vincenzo Cattaneo | Membro Esterno | -   | M      |

### 2.1.4. CODICE ETICO

L'impegno e la compliance di Stemin S.p.A. nel rispetto dell'etica e di una governance responsabile sono incarnati nel Codice Etico aziendale, un documento fondamentale che delinea i principi e i valori su cui si basa la nostra attività. Questo Codice è concepito come guida per comprendere cosa sia giusto fare in ogni circostanza e per identificare i motori trainanti delle nostre decisioni. Esso include norme di comportamento per i dipendenti, direttive sulla trasparenza nelle operazioni, linee guida per il rispetto dei diritti umani e l'attenzione alla sostenibilità ambientale. Attraverso l'adesione rigorosa a questi principi, Stemin S.p.A. si impegna a mantenere elevati standard di integrità e responsabilità sociale, garantendo un impatto positivo su tutti gli Stakeholder.

Stemin S.p.A. adotta il Modello Organizzativo, Gestione e Controllo ai sensi del D. Lgs. 231/2001.

Il 100% dei dipendenti è formato ed informato in merito al Modello Organizzativo ed alle sue applicazioni.

Nell'ultimo triennio non ci sono stati episodi di corruzione accertati, né sono state rilevate azioni legali per comportamento anticoncorrenziale, né sono stati rilevati casi di non conformità a leggi e regolamenti.



L'ultima versione del Codice Etico aziendale, reperibile sul sito di Stemin S.p.A., è stata adottata, con delibera del Consiglio di Amministrazione, in data 31 marzo 2023, e la sua entrata in vigore è stata immediata. Questo documento esprime in modo chiaro la vision e la mission aziendali, che consistono nel salvaguardare l'ecosistema attraverso attività industriali orientate al riciclaggio, consentendo di risparmiare e ridurre la dispersione di energia e risorse naturali, il tutto minimizzando i fattori di rischio che minacciano l'ecosistema stesso.

### 2.1.5. MANUALE SOCIALE ED ETICO



Negli ultimi anni, il settore dell'alluminio ha registrato una crescita significativa sia a livello globale sia a livello nazionale, con l'Italia che occupa una delle prime posizioni a livello europeo in questo ambito. Alla luce delle potenziali criticità del settore, alcuni esperti hanno avvertito la necessità di promuovere uno standard di rilevanza nazionale volto a tutelare i diritti umani e l'ambiente lungo l'intera filiera. È così che, nel 2012, è stata istituita la Aluminium Stewardship Initiative (ASI).

L'ASI si propone di garantire che i principi di sostenibilità siano rispettati nelle aziende del settore. Il ASI Performance Standard definisce principi e criteri ambientali, sociali e di governance (ESG) con l'obiettivo di affrontare tali tematiche nella filiera dell'alluminio.

Stemin S.p.A., che già nel 2022 aveva ottenuto la prestigiosa certificazione in Version 2, ha conseguito nel 2023, tra le prime aziende in Italia, l'aggiornamento alla Version 3. Nell'ottica del rispetto dei principi espressi dall'ASI, Stemin S.p.A. ha sviluppato un Manuale Sociale ed Etico volto ad incrementare, su base volontaria, il proprio impegno in ambito sociale, etico ed ambientale. Questo documento, consultabile pubblicamente sul sito ufficiale di Stemin S.p.A., tratta approfonditamente temi quali: diritti umani e due diligence, diversità di genere ed emancipazione femminile, popolazioni indigene, schiavitù moderna, lavoro minorile, lavoro forzato e obbligato, libertà di associazione e contrattazione collettiva, nonché condizioni di lavoro eque e favorevoli.

### 2.1.6. WHISTLEBLOWING



Al fine di dare attuazione agli aggiornamenti introdotti con il D. Lgs. 24/2023 e garantire l'efficacia del sistema di "Whistleblowing" Stemin S.p.A. ha rafforzato il proprio sistema di gestione delle segnalazioni affinché lo stesso consenta di tutelare l'identità del segnalante ed il relativo diritto alla riservatezza. Stemin S.p.A. ha pertanto definito e approvato un'apposita procedura per le segnalazioni da parte dei destinatari del Modello Organizzativo, i quali sono stati resi edotti circa l'esistenza di appositi canali di comunicazione che consentano di presentare eventuali segnalazioni, fondate su elementi di fatto precisi e concordanti, garantendo, anche con modalità informatiche, la riservatezza dell'identità del segnalante, nonché la protezione dei dati del segnalato e di terzi, fatti salvi gli obblighi di legge. Il compito della valutazione delle segnalazioni ricevute spetta all'Organismo di Vigilanza.

Parallelamente a questo è stato introdotto un altro canale di segnalazioni in compliance con la Certificazione ASI; in questo specifico caso il riferimento è il Referente ASI aziendale.

### 2.1.7. POLITICA DEL SISTEMA DI GESTIONE INTEGRATO



L'Azienda operi secondo un rigoroso standard di sistema di gestione integrato, che copre la qualità, l'ambiente, la sicurezza, l'etica sociale e l'anticorruzione. I principi fondamentali di questo sistema sono condivisi a tutti i livelli aziendali, dal personale operativo fino al board, e definiscono un quadro di valori e pratiche comuni per garantire che ogni dipartimento operi in linea con gli obiettivi aziendali. La politica del sistema di gestione integra le responsabilità di ciascuna funzione aziendale, promuovendo una cultura di sostenibilità, sicurezza e integrità. Essa garantisce un approccio coerente alla gestione e al miglioramento continuo, assicurando che l'Azienda rispetti le normative e gli standard internazionali e risponda efficacemente alle aspettative degli stakeholder.

## 2.2 I Nostri Valori

I valori di Stemin S.p.A., radicati profondamente in tutto il Gruppo FECS, rispecchiano gli insegnamenti impartiti nel corso degli anni dal nostro Presidente, Olivo Foglieni. Alla base di ciò che, pur contando centinaia di dipendenti, rimane un gruppo industriale a conduzione familiare, vi sono principi fondamentali che guidano le nostre operazioni:

O N E S T À  
R I S P E T T O  
L E A L T À  
I N N O V A Z I O N E & M O D E R N I Z Z A Z I O N E  
E Q U I T À & C O N C R E T E Z Z A  
T R A S P A R E N Z A

Il nostro impegno si fonda su una serie di valori cardine che comprendono l'onestà, la lealtà, il rispetto, la trasparenza, l'innovazione e la correttezza. L'onestà è essenziale per costruire e mantenere la fiducia con i nostri stakeholder, e ogni nostra azione è intrapresa con integrità, garantendo che tutte le operazioni siano svolte in maniera etica. La lealtà verso i nostri dipendenti, clienti e partner è un pilastro del nostro successo, poiché ci impegniamo a costruire relazioni durature basate sulla fiducia reciproca e sul rispetto degli impegni presi.

Promuoviamo un ambiente di lavoro che valorizza il rispetto reciproco, l'inclusione e la diversità, trattando tutti i nostri stakeholder con dignità e considerazione, assicurandoci che le loro opinioni e preoccupazioni siano ascoltate e rispettate. La trasparenza è fondamentale per garantire una comunicazione aperta e sincera, e ci impegniamo a fornire informazioni chiare e accurate su tutte le nostre attività, favorendo la trasparenza nelle relazioni con clienti, fornitori, partner e comunità.

L'innovazione e la modernizzazione sono al cuore delle nostre attività, e investiamo costantemente in ricerca e sviluppo per migliorare i nostri processi e prodotti, mantenendo un vantaggio competitivo nel settore metallurgico e contribuendo a un futuro sostenibile. Agiamo sempre con equità e correttezza nelle nostre operazioni quotidiane, rispettando le leggi e i regolamenti applicabili e adottando pratiche commerciali che garantiscono un trattamento giusto per tutti gli stakeholder.

Due ulteriori valori chiave che guidano la nostra azione sono il presidio e la velocità nell'approcciare il cambiamento. Il presidio ci permette di monitorare costantemente i nostri processi e di garantire che ogni fase delle operazioni sia eseguita con precisione, qualità e controllo, anticipando le esigenze del mercato e dei nostri clienti. Al contempo, la nostra capacità di agire con velocità nell'approcciare il cambiamento ci rende pronti a rispondere rapidamente alle nuove sfide e opportunità del settore, favorendo una flessibilità che ci consente di rimanere competitivi e proiettati verso il futuro.

Attraverso l'adozione di questi valori, Stemin S.p.A., radicata profondamente nel territorio bergamasco, non solo mira a garantire l'eccellenza operativa, ma anche a contribuire positivamente alle comunità in cui opera, promuovendo uno sviluppo sostenibile e inclusivo.

# 2.3 Valore Economico generato e distribuito

Nella seguente tabella sono riportati i dati economico-finanziari relativi all'anno 2023, equiparati con i precedenti 2022 e 2021, come richiesto dal GRI 201-1.

| Valore economico direttamente generato e distribuito | 2023<br>(in migliaia di €) | 2022<br>(in migliaia di €) | 2021 <sup>1</sup><br>(in migliaia di €) |
|--|----------------------------|----------------------------|---|
| Valore economico diretto generato                    | 266.270,559                | 261.133,018                | 239.066,229                             |
| Ricavi delle vendite                                 | 263.711,621                | 249.708,442                | 238.998,733                             |
| Variazione delle rimanenze                           | 48,825                     | 6.967,607                  | - 4.328,245                             |
| Altri ricavi e proventi finanziari                   | 2.510,113                  | 4.456,969                  | 4.395,741                               |
| Valore economico distribuito                         | 260.946,639                | 249.269,241                | 232.624,518                             |
| Costi operativi                                      | 251.266,978                | 240.791,688                | 226.322,901                             |
| Salari e benefit                                     | 4.248,673                  | 3.837,848                  | 3.410,626                               |
| Pagamenti a fornitori di capitale                    | 4.275,273                  | 2.269,923                  | 1.654,045                               |
| Investimenti nella comunità                          | 127,498                    | 123,601                    | 122,071                                 |
| Pubblica amministrazione (imposte)                   | 1.028,217                  | 2.246,181                  | 1.114,875                               |
| Valore economico non distribuito                     | 5.323,920                  | 11.863,777                 | 6.441,711                               |

<sup>1</sup> Per una migliore equiparazione del dato per l'anno 2021 è stata considerata anche la componente IMT Italia S.p.A. che, dal 1° gennaio 2022, è stata incorporata in Stemin S.p.A.

Stemin S.p.A. si distingue per il suo impegno costante nel rispettare e promuovere la legalità e la trasparenza a tutti i livelli operativi. Con un rating di legalità di ★★+, rilasciato ai sensi del Regolamento adottato dall'Autorità Garante della Concorrenza e del Mercato, Stemin S.p.A. evidenzia il suo rispetto rigoroso degli elevati standard di legalità. Questo rating è un riconoscimento concreto del nostro operato trasparente e conforme alle normative.

A ulteriore dimostrazione del nostro approccio imprenditoriale e fiscale, Stemin S.p.A. è inserita nella White List, un elenco ufficiale delle aziende che non sono soggette a tentativi di infiltrazione mafiosa, secondo quanto disposto dall'Ufficio Antimafia della Prefettura di Bergamo.

La trasparenza non è solo un valore che perseguiamo, ma una pratica che applichiamo in ogni aspetto della nostra gestione fiscale e operativa. Tutti i pagamenti effettuati da Stemin S.p.A. sono tracciati e monitorati per garantire la massima correttezza e conformità alle normative vigenti. Non ci limitiamo a rispettare le leggi, ma adottiamo un approccio proattivo nella prevenzione di ogni tipo di illecito. In quest'ottica, Stemin S.p.A. effettua acquisti esclusivamente da aziende registrate e conformi alle normative, evitando qualsiasi rapporto commerciale con privati non verificabili.

A ulteriore conferma del nostro impegno verso la trasparenza, il bilancio di Stemin S.p.A. è verificato da KPMG S.p.A., una delle principali società di revisione contabile, che garantisce la correttezza e l'affidabilità dei nostri dati finanziari, come previsto dalle normative vigenti.

Inoltre, Stemin S.p.A. è certificata AEO (Authorized Economic Operator), una certificazione rilasciata dalle autorità doganali che attesta la nostra affidabilità lungo la catena di approvvigionamento internazionale. Essere un Operatore Economico Autorizzato significa che Stemin S.p.A. soddisfa requisiti rigorosi in termini di conformità doganale, gestione delle procedure di sicurezza e solvibilità finanziaria. Questo status, riconosciuto a livello europeo, ci permette di beneficiare di semplificazioni doganali e di procedure più efficienti, contribuendo a rendere le nostre operazioni internazionali più sicure e trasparenti.

Adottiamo, inoltre, una politica fiscale rigorosa, applicando scrupolosamente tutte le leggi in materia di imposte e tributi, al fine di garantire una gestione finanziaria etica e trasparente. Ogni operazione è sottoposta a verifiche interne e procedure di controllo che assicurano il pieno rispetto delle normative nazionali ed europee.

La nostra dedizione alla trasparenza non solo tutela Stemin S.p.A. da potenziali rischi legali, ma contribuisce anche a rafforzare la fiducia dei nostri partner, fornitori e clienti. Crediamo fermamente che una condotta aziendale etica sia il fondamento di una crescita sostenibile e di lungo termine.



## 2.4 Piano di investimenti

| Destinazione         | Investimento | %     |
|----------------------|--------------|-------|
| Ammodernamenti       | 2.084.608,48 | 72,43 |
| Efficientamento      | 37.050,92    | 1,29  |
| Ambiente e Sicurezza | 31.953,75    | 1,12  |
| Ricambi strategici   | 724.299,99   | 25,16 |
| TOTALE               | 2.877.913,14 | 100   |

Pur registrando una percentuale ridotta di investimenti in efficientamento energetico, ambiente e sicurezza nell'ultimo esercizio, desideriamo sottolineare che ciò non riflette una mancanza di impegno aziendale in questi ambiti, bensì il completamento di significativi interventi strutturali e miglioramenti effettuati negli anni precedenti, che hanno posto solide basi per il nostro attuale modello sostenibile. A conferma di ciò, l'attenzione che l'Azienda riserva a questi temi è chiaramente evidenziata nelle pagine del presente bilancio, che testimoniano il nostro costante impegno verso la sostenibilità e la sicurezza. Attualmente si investe nel revamping delle attrezzature ed impianti per mantenere il necessario livello di competitività tecnologica. Si è inoltre acquistato un lotto industriale attiguo alla sede operativa in un'ottica di espansione della capacità produttiva.



## 2.5 Sicurezza Informatica

Per Stemin S.p.A. la sicurezza informatica rappresenta una priorità fondamentale, con la piena consapevolezza che essa sia uno dei principali fattori abilitanti della continuità operativa dell'Azienda e del suo business.

Riconosciamo il valore dei dati e delle informazioni sensibili dei nostri clienti e partner, operiamo per tutelarli e svolgere tutte le nostre attività secondo i più elevati standard di sicurezza.

Negli ultimi anni è stato portato avanti un percorso importante di rafforzamento delle misure tecniche ed organizzative per la riduzione dei rischi, l'aumento della protezione dei dati e delle informazioni e della consapevolezza degli utenti.

Tra le azioni intraprese, abbiamo investito in infrastrutture dati resilienti, in grado di garantire l'integrità e la disponibilità dei dati anche in situazioni critiche. Operiamo su reti segmentate, gestendo con attenzione i flussi di comunicazione, per aumentare il livello di sicurezza e prevenire possibili minacce.

Ne sono alcuni esempi l'utilizzo di infrastrutture dati resilienti, l'operare su reti segmentate gestendo e analizzando i flussi di comunicazione, il monitoraggio delle infrastrutture, delle reti e dei servizi, attivo 24 ore su 24, 7 giorni su 7, grazie all'implementazione di tecnologie avanzate che ci permettono di rilevare e rispondere rapidamente a eventuali anomalie. Inoltre, conduciamo una valutazione continua delle vulnerabilità dei nostri sistemi, assicurando così che ogni criticità venga prontamente individuata e risolta.

La protezione delle comunicazioni è stata potenziata anche attraverso l'introduzione di sistemi di protezione delle e-mail aziendali, mentre l'adozione di soluzioni di autenticazione multi-fattore garantisce che l'accesso ai nostri servizi e alle funzionalità amministrative sia sempre sicuro.

Oltre agli aspetti tecnici, poniamo grande attenzione alla formazione continua del nostro personale a tutti i livelli, al fine di aumentare la consapevolezza sui rischi informatici e testare regolarmente la preparazione di ciascun dipendente. Siamo convinti che un team preparato e consapevole rappresenti un ulteriore baluardo nella difesa dei nostri dati e della nostra organizzazione.

A completamento del nostro approccio alla sicurezza informatica, selezioniamo accuratamente i partner e le soluzioni tecnologiche con cui collaboriamo, assicurando una governance strutturata e multidisciplinare dei cambiamenti organizzativi e tecnici.

Questo approccio ci permette di coniugare il rispetto delle normative e dei regolamenti con l'efficienza operativa e la resilienza dei nostri servizi, garantendo la continuità operativa e, in definitiva, la protezione della nostra Azienda e dei nostri Stakeholder.

- 1 **Zero incidenti**  
in tema di Sicurezza Informatica
- 2 **100% dei dipendenti con dispositivi tecnologici formati in Sicurezza Informatica**
- 3 **213 ore di Formazione erogata**



**3**

**Responsabilità  
Ambientale**

## Fasi di lavorazione

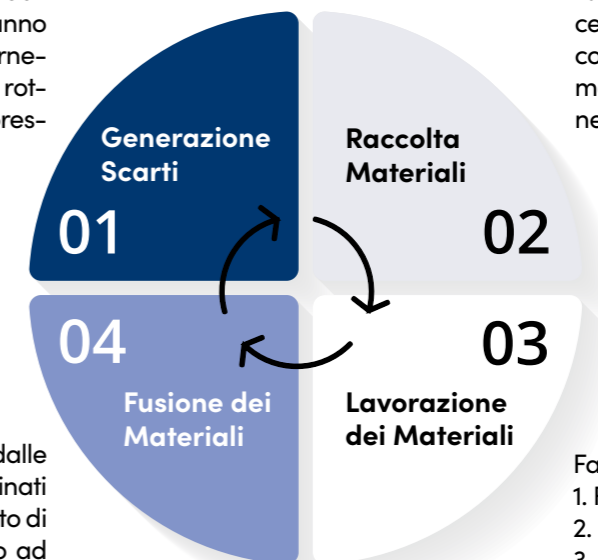


# 3.1 Economia Circolare

L'alluminio è un metallo pregiato, riciclabile indefinitamente. È caratterizzato da una notevole leggerezza e, a seconda degli elementi con cui è legato, acquisisce resistenza agli urti e alla corrosione, durabilità, proprietà α-magnetiche ed eccellenti capacità di conduzione termica, elettrica e sonora. Emblema della circolarità, può essere riciclato all'infinito senza perdere le sue qualità intrinseche, rendendolo un "materiale permanente" che può essere utilizzato e riutilizzato incessantemente, mantenendosi intatto per futuri impieghi.

I semilavorati vengono immessi nel mercato industriale dove genereranno ulteriori scarti che torneranno, sotto forma di rottami/rifiuti metallici, presso Stemin.

I materiali provengono da: raccoglitori, selezionatori certificati ed autorizzati, consorzi, primarie aziende metalmeccaniche che generano cadute e scarti.



I materiali derivanti dalle lavorazioni sono destinati in quota parte al reparto di fonderia dove tornano ad essere semilavorati destinati al mercato industriale.

- Fasi di lavorazione:
1. Frantumazione
  2. Riduzione volumetrica
  3. Riduzione in granuli
  4. Separazione dei metalli
  5. Separazione dei metalli ad assorbimento atomico

L'Azienda dispone di strumentazioni avanzate che permettono l'analisi dei materiali sia in entrata che in uscita, garantendo l'emissione delle **certificazioni di conformità in accordo con la normativa UNI** di riferimento. Il processo industriale procede attraverso le diverse fasi di lavorazione solo dopo la validazione dei risultati, sia a livello amministrativo che quali-quantitativo.

I materiali ottenuti seguono poi due percorsi distinti: possono essere reimmessi sul mercato tal quali o processati ulteriormente nella sede di **Via G. Marconi 41**. In quest'ultimo caso, i materiali subiscono un processo di raffinazione all'interno dei forni fusori, trasformandosi in semilavorati di alluminio, come lingotti o t-bars, destinati alla vendita presso aziende metalmeccaniche operanti nei settori più svariati, tra cui l'automotive, l'elettronico e l'alimentare. Queste industrie sottopongono nuovamente i semilavorati a processi che li riportano allo stato di materia prima, generando scarti che verranno reintegrati all'interno della filiera.

# 3.2 Gestione dei Materiali

La materia prima più importante in termini quantitativi per il nostro business è rappresentata da rottami e rifiuti di metalli non ferrosi.

Stemin S.p.A. esegue rigidi e rigorosi controlli su rottami e rifiuti in ingresso allo stabilimento effettuando verifiche di tipo ambientale, deputate all'Ufficio Sicurezza e Ambiente, verifiche di tipo amministrativo, ma anche test visivi e strumentali atti a scongiurare la presenza di materiale radioattivo e ad accertare la conformità del materiale a quanto realmente acquistato.

...L'impegno di Stemin S.p.A. verso la Radioprotezione

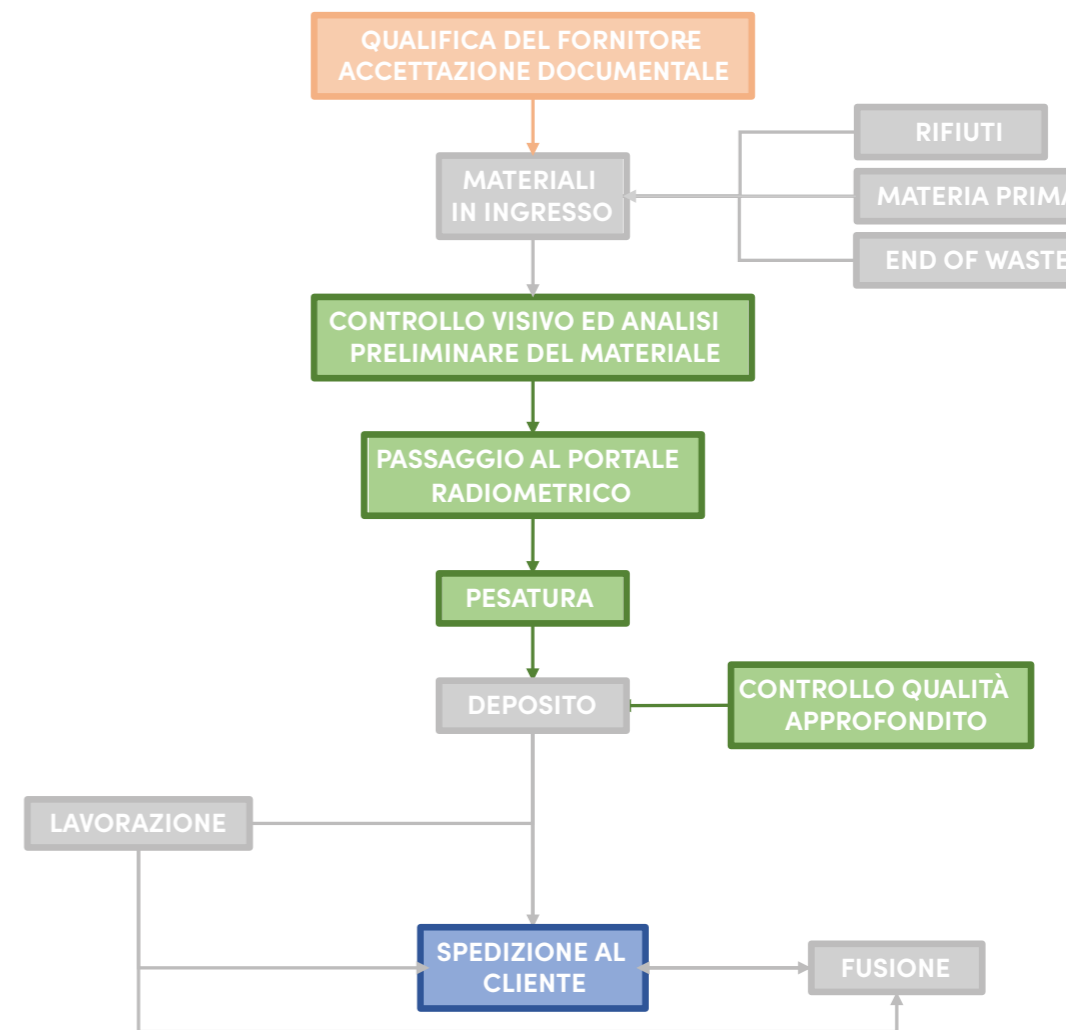
In conformità alla normativa specifica di radioprotezione (D. Lgs. 101/2020 e s.m.i.) ed a circolari e norme tecniche europee, nonché Linee Guida dell'autorità competente, Stemin S.p.A. effettua un controllo di assenza di radioattività di tutti i carichi di materiale in ingresso ed in uscita dagli stabilimenti. In ogni sede aziendale è presente un portale radiometrico e, all'occorrenza, strumenti radiometrici portatili. In tutte le sedi è stato nominato un Esperto Qualificato in radioprotezione a supporto delle attività quotidiane.

L'accettazione dei materiali segue un processo strutturato come illustrato nel grafico. Il primo passo è la qualifica del fornitore, a cui viene sottoposto un questionario che richiede informazioni sullo stato autorizzativo del sito, certificazioni in corso di validità e un elenco documentale da allegare a ogni consegna. Solo dopo la validazione, il fornitore è autorizzato a effettuare la consegna.

All'arrivo del carico, le addette dell'ufficio logistica verificano innanzitutto che vi sia la corrispondenza con un ordine effettuato e che il mezzo sia idoneo ed autorizzato al trasporto del materiale, suddiviso tra **rifiuti**, **madre leghe** ed **End of Waste (EOW)**. Successivamente gli addetti aziendali eseguono un **controllo visivo** e un'analisi **preliminare della lega**, per garantire che sia conforme alle specifiche di acquisto e ai documenti di trasporto. Successivamente, il materiale viene fatto passare attraverso il **portale radiometrico** per eliminare il rischio di contaminazione radioattiva.

Dopo il controllo radiometrico, il materiale viene **pesato** e depositato nell'area di stoccaggio designata. Qui, gli addetti al controllo qualità prelevano un campione e conducono un'analisi **approfondita** secondo le metodologie stabilite dalle procedure interne.

Se il materiale risulta conforme, viene avviato al reparto appropriato: a seconda della tipologia, potrà essere destinato a una delle linee di **lavorazione interna** o alla **fonderia**. Una volta lavorato, il materiale viene preparato per la **spedizione al cliente finale**, assicurando così il rispetto degli standard di qualità e sicurezza lungo tutto il processo. Se il materiale risulta invece non conforme, seguirà un processo di gestione della non conformità così come definito dalle procedure del Sistema di Gestione Integrato adottato dall'Azienda.





Nel 2023, Stemin S.p.A. ha accolto nei propri stabilimenti circa 120.000 tonnellate di rottami di metalli ferrosi e non ferrosi. Questi materiali vengono accuratamente processati e reimmessi sul mercato o destinati al reparto interno di fonderia. Durante lo stesso anno, circa il 35% di tali materiali è stato inviato alla fonderia, permettendo la produzione di circa 35.000 tonnellate di semilavorati in lega di alluminio.

I semilavorati a marchio FECS prodotti da Stemin S.p.A. sono costituiti per oltre il 95% (totale dei materiali d'ingresso riciclati utilizzati/ totale dei materiali d'ingresso utilizzati così come richiede GRI 301-2) da alluminio riciclato, dimostrando l'impegno dell'Azienda nella sostenibilità e nel riciclo.

Il periodo dal 2020 al 2023 è stato caratterizzato da significative turbolenze geopolitiche ed economiche. La pandemia di COVID-19 ha causato gravi interruzioni nelle catene di approvvigionamento globali, aumenti dei costi delle materie prime e dell'energia, e una generale incertezza economica. Inoltre, il conflitto in Ucraina ha ulteriormente esacerbato la volatilità dei mercati delle materie prime, soprattutto per i metalli e l'energia, influenzando pesantemente le industrie a livello globale.

In questo contesto, molte aziende del settore hanno dovuto ridurre la produzione a causa dei costi crescenti e delle difficoltà di approvvigionamento. Contrariamente a questa tendenza, Stemin S.p.A. è riuscita non solo a mantenere, ma anche ad aumentare i propri volumi operativi. Questo risultato è particolarmente significativo nel contesto della crisi post-pandemica e delle tensioni geopolitiche, sottolineando la resilienza e la capacità di adattamento dell'Azienda.

La tabella seguente evidenzia i volumi di materiali processati negli ultimi tre anni, mostrando chiaramente come Stemin S.p.A. abbia saputo navigare con successo attraverso un periodo di notevole incertezza e instabilità, dimostrando una gestione efficiente e una forte posizione competitiva nel mercato.

| MATERIALI                             |                                       | U.M.       | 2023       | 2022       | 2021 <sup>3</sup> |
|---------------------------------------|---------------------------------------|------------|------------|------------|-------------------|
| MATERIALI <sup>1</sup>                | In Ingresso                           |            |            |            |                   |
|                                       | End of waste <sup>2</sup>             |            |            |            |                   |
|                                       | Rifiuti metallici                     | Ton        | 159.178,00 | 142.102,00 | 133.481,00        |
|                                       | Alliganti e semilavorati in alluminio |            |            |            |                   |
|                                       | In Uscita                             |            |            |            |                   |
|                                       | End of waste                          |            |            |            |                   |
| Rifiuti metallici                     | Ton                                   | 153.759,00 | 134.887,00 | 129.976,00 |                   |
| Alliganti e semilavorati in alluminio |                                       |            |            |            |                   |

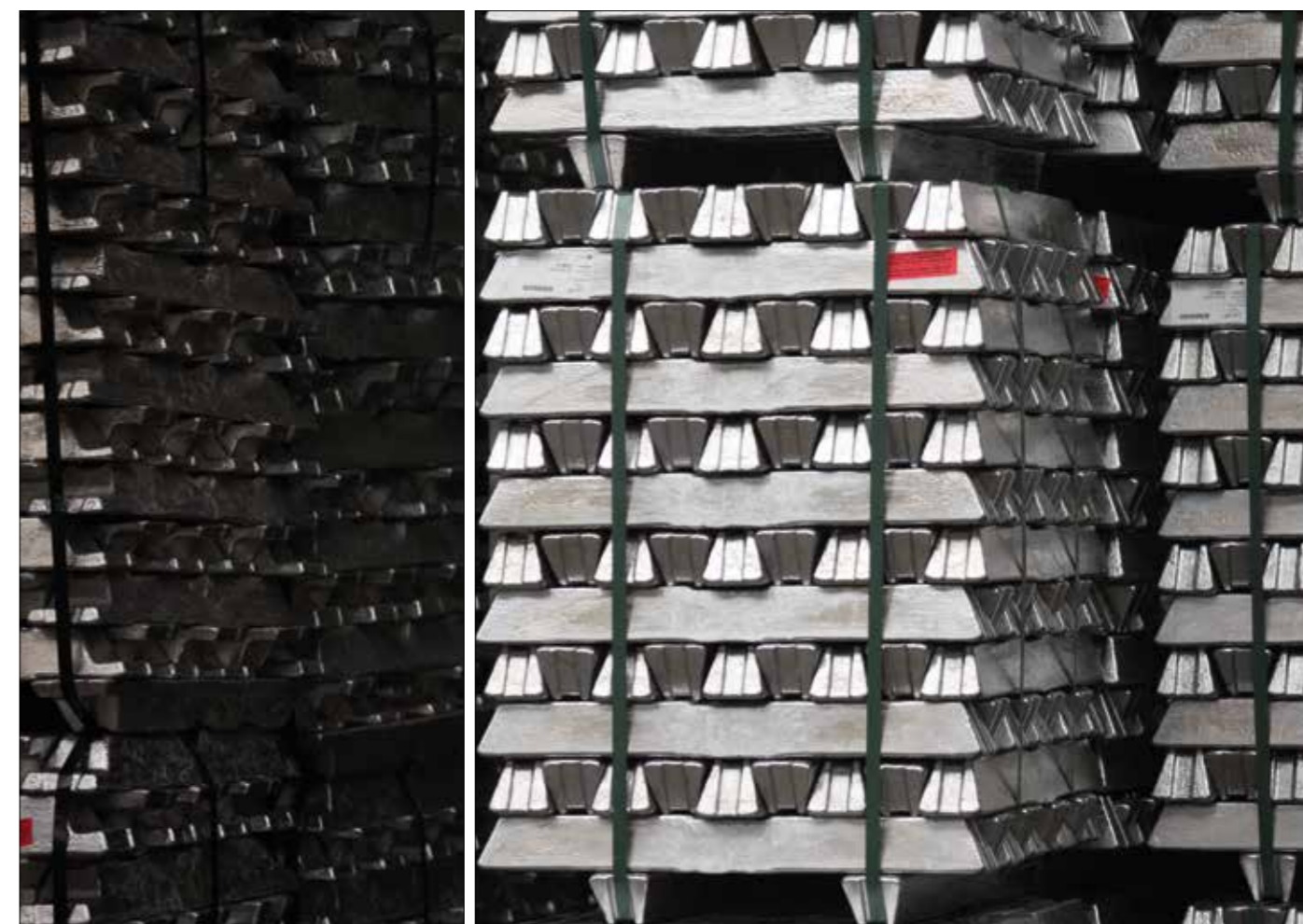
<sup>1</sup> Dopo aver analizzato la definizione di materiale rinnovabile indicata nel glossario GRI 301: Materiali 2016 il gruppo di lavoro ha ritenuto non applicabile questa definizione al settore metallurgico; pertanto, non sono stati indicati i materiali rinnovabili come invece richiesto da GRI 301-1. I materiali in tabella, per la definizione dei GRI 301, sono da intendersi come non rinnovabili. Il GRI 301-3 richiede la rendicontazione dei materiali da confezionamento recuperati. Nel nostro caso, però, essendo i rottami e rifiuti metallici consegnati alla rinfusa, sono privi di confezionamento.

<sup>2</sup> La definizione di End of Waste (EoW), o "cessazione della qualifica di rifiuto", si riferisce al processo mediante il quale un materiale o un oggetto, inizialmente classificato come rifiuto, essa di essere tale perché soddisfa specifici requisiti normativi, diventando quindi un prodotto o una materia prima secondaria. Stemin S.p.A. ha le autorizzazioni per compiere tale processo.

<sup>3</sup> Per l'anno 2021 non è stata considerata la componente IMT Italia S.p.A. che, dal 1° gennaio 2022, è stata incorporata in Stemin S.p.A. per evitare una sovrapposizione di dati ed una difficile interpretazione da parte del lettore.

L'anno 2023, come evidenziato dalla tabella, ha registrato un incremento significativo sia dei materiali in ingresso sia in uscita (+10,73% in ingresso e +12,27% in uscita). Questo notevole aumento è attribuibile all'entrata a regime di una seconda linea fusoria, installata nel secondo semestre del 2021. La nuova linea ha permesso di ampliare significativamente la capacità produttiva dell'Azienda sia in termini quantitativi che qualitativi.

Parallelamente, è cresciuto l'impiego delle madri leghe, materiali essenziali che vengono aggiunti nel processo di fabbricazione per conferire alla lega le proprietà richieste dal cliente. Questi sviluppi riflettono non solo l'espansione della capacità produttiva di Stemin S.p.A., ma anche un miglioramento complessivo dell'efficienza operativa, che ha permesso all'Azienda di rispondere più efficacemente alla domanda di mercato, nonostante le sfide economiche e geopolitiche degli ultimi anni.



# 3.3 Gestione delle Risorse Energetiche

L'Azienda attribuisce grande importanza a una gestione responsabile e consapevole delle risorse energetiche. Il consumo di energia non rappresenta solo una voce di costo rilevante, ma anche una responsabilità verso l'ambiente e il territorio in cui operiamo. Ridurre il consumo energetico e ottimizzare le risorse significa contribuire alla salvaguardia dell'ecosistema, riducendo l'impronta ecologica e sostenendo uno sviluppo sostenibile.

A tal fine, l'Azienda si avvale della competenza di un Energy Manager dedicato, il cui compito è garantire l'efficientamento energetico attraverso strategie mirate, ottimizzando l'uso dell'energia in ogni fase del processo produttivo. L'Energy Manager svolge anche un ruolo fondamentale nel supporto alla direzione aziendale nella stipulazione dei contratti energetici, assicurando che le forniture siano in linea con gli obiettivi di sostenibilità e contenimento dei costi.



# 3.4 Efficienza Energetica

Nonostante le attività svolte da Stemin S.p.A. necessitino di un elevato apporto energetico, l'Azienda affronta questo tema con la massima responsabilità. Le principali fonti di consumo energetico includono il mantenimento degli impianti, la fusione e la movimentazione interna dei materiali e, in secondo luogo, il sostentamento degli edifici aziendali.

Gli investimenti e le innovazioni industriali degli ultimi anni hanno portato Stemin S.p.A. a adottare sistemi avanzati che permettano di ridurre il consumo di combustibili fossili. Tuttavia, il metano rimane tuttora il principale combustibile per i processi fusori, mentre l'energia elettrica è la principale fonte di sostentamento degli impianti.

L'utilizzo di una combustione ad ossigeno-metano all'interno degli impianti fusori ha permesso una riduzione dell'uso di metano del 40%.



Le tecnologie di recupero del calore brevettate IT/EU a livello di FECS Group utilizzate per il trattamento del truciolo consentono un risparmio dell'uso di metano del 30%.

L'impianto fotovoltaico installato ha permesso a Stemin di autoprodurre il 30% circa del proprio fabbisogno energetico.



Di seguito una tabella riassuntiva dei consumi di Stemin S.p.A. nell'ultimo triennio ed una tabella in cui ne viene calcolata l'intensità:

| Energia consumata all'interno di Stemin S.p.A.         | U.M. | 2023    | 2022    | 2021    |
|--|------|---------|---------|---------|
| Totale   | GJ   | 192.031 | 188.446 | 148.215 |
| Suddivisione per fonti energetiche-combustibili        |      |         |         |         |
| Combustibili fossili <sup>1</sup>                      | GJ   | 175.266 | 170.358 | 130.728 |
| Energia elettrica acquistata                           | GJ   | 12.011  | 16.633  | 13.553  |
| Energia elettrica autoprodotta (impianto fotovoltaico) | GJ   | 4.754   | 1.455   | 3.934   |

<sup>1</sup> Per combustibili fossili l'Azienda ha considerato il gas naturale ed il gasolio per l'uso di mezzi aziendali interni ed esterni.

| Intensità delle emissioni di GHG                               | U.M.          | 2023      | 2022      |
|--|---------------|-----------|-----------|
| Superficie dell'organizzazione (somma dei siti ST41, ST67, K4) | Mq            | 60.664    | 60.664    |
| N° totale di dipendenti  | N°            | 84        | 80        |
| Tonnellate di semilavorati venduti                             | Ton           | 73.612    | 68.692    |
| Fatturato  | Mln€          | circa 263 | circa 249 |
| Intensità energia per superficie                               | GJ/mq         | 3,16      | 3,11      |
| Intensità energia per n° dipendenti                            | GJ/dipendente | 2.286,08  | 2.355,57  |
| Intensità energia per semilavorati venduti                     | GJ/Ton        | 2,60      | 2,74      |
| Intensità energia per fatturato                                | GJ/Mln€       | 730,16    | 756,81    |

Per garantire una costante quantificazione e monitoraggio delle fonti energetiche, Stemin S.p.A. ha installato contatori su ogni impianto per misurare l'efficienza e i consumi. Questo permette un controllo continuo dei processi e la creazione di uno storico da cui attingere per valutare le performance, concentrando gli investimenti sugli impianti più energivori. I dati presentati nella tabella sono stati ricavati attraverso queste modalità e corrispondono ai consumi fatturati dai singoli fornitori.

L'energia consumata dall'Azienda è in lieve crescita nel triennio, questo perché Stemin S.p.A. in questi anni ha continuamente investito in nuove infrastrutture, macchinari ed impianti che, inevitabilmente, hanno portato a questo lieve incremento. Nonostante ciò, però, come si può evincere dalla seconda tabella, se guardiamo i consumi specifici rapportati alle tonnellate di semilavorati vendute ed al fatturato, notiamo una tendenza in discesa.

Analizzando la tabella si nota un incremento del 69,39% nell'energia elettrica autoprodotta rispetto all'anno precedente, grazie alla messa a regime del nuovo parco fotovoltaico. I lavori di ampliamento del parco fotovoltaico, iniziati nel 2022, hanno permesso a Stemin S.p.A. di raggiungere una potenza installata pari a circa 1800,00 kWp, grazie ai più di 5000 moduli fotovoltaici con celle solari monocristalline installati su tutte le coperture dell'Azienda. La potenza installata, come si evince sempre in tabella, ha consentito nell'anno trascorso di coprire circa il 30% del fabbisogno di energia elettrica. Questo nuovo parco rappresenta una componente chiave del piano di sviluppo di Stemin S.p.A. per ridurre le proprie emissioni di gas serra (GHG) di SCOPE 2, perseguendo una maggiore autonomia energetica in ottica di sviluppo sostenibile e salvaguardia dell'ambiente e del territorio circostante.

Nel prossimo triennio è prevista l'installazione di un nuovo parco fotovoltaico nel terreno limitrofo all'Azienda che, da progetto, avrà da solo una potenza complessiva di 2,5 kWp. I 2,5 kWp, sommati agli 1,8 kWp già installati, consentiranno di superare i 4 kWp di energia elettrica autoprodotta, valori che permetteranno di aumentare la percentuale di energia autoprodotta, in funzione di quella acquistata, fino al 60-70%.

Questi interventi rendono i prodotti di Stemin S.p.A. molto ricercati sul mercato grazie alla loro bassa impronta di carbonio (carbon footprint), e contribuiscono all'impegno dell'Azienda verso gli Obiettivi di Sviluppo Sostenibile dell'Agenda 2030 e costituiscono uno dei tasselli con cui l'Azienda cerca di contribuire all'obiettivo della decarbonizzazione del settore dell'alluminio entro il 2050.

**Entro il prossimo triennio l'Azienda si pone come obiettivo l'ottenimento della certificazione ISO 50001:2018 quale standard internazionale per la Gestione dell'Energia**



## 3.5 Gestione e Monitoraggio delle Emissioni

Nell'anno 2023 Stemin S.p.A. ha deciso di quantificare e certificare le emissioni derivanti dalla sua organizzazione e dai suoi prodotti. L'Azienda ha ottenuto, dopo una verifica dei dati condotta da Bureau Veritas Italia S.p.A. in conformità alla norma ISO 14064-3, la certificazione UNI EN ISO 14064-1:2019 per i dati dell'anno solare 2022 delle emissioni a livello di organizzazione.

Parallelamente l'Azienda ha svolto, tramite l'applicazione del modello Life Cycle Assessment (LCA) secondo la UNI EN ISO 14040:2006 e UNI EN ISO 14044:2018, una quantificazione delle emissioni di gas serra delle proprie produzioni. A seguito di questo l'Azienda è riuscita ad ottenere, sempre dopo un audit di terza parte svolto da Bureau Veritas Italia S.p.A., la certificazione ISO 14067:2018 CFP Systematic Approach (CFP SA) che certifica un modello di calcolo che permette di calcolare, per tutti i prodotti di Stemin S.p.A., le proprie emissioni di CFP con perimetro "cradle to gate".

Questa certificazione consente all'Azienda di comunicare dettagliatamente al cliente l'impronta di carbonio dei prodotti acquistati, per ogni singolo lotto. L'ottenimento di queste certificazioni, tra le prime aziende del settore in Italia a raggiungere tali traguardi, ha posto Stemin S.p.A. in una posizione di mercato favorevole, in un periodo in cui la sensibilità verso la sostenibilità ambientale è ai massimi livelli. Di seguito i valori delle emissioni di GHG generate dall'organizzazione:

| Emissioni di GHG   | U.M.                | 2023   | 2022 <sup>4</sup> |
|--|---------------------|--------|-------------------|
| Emissioni totali   | tCO <sub>2</sub> eq | 47.105 | 42.254            |
| Scope 1 – Emissioni dirette di GHG <sup>1</sup>  | tCO <sub>2</sub> eq | 9.400  | 9.212             |
| Scope 2 (Location based) – Emissioni indirette di GHG da consumi energetici <sup>2</sup> | tCO <sub>2</sub> eq | 630    | 922               |
| Scope 2 (Market based) – Emissioni indirette di GHG da consumi energetici                | tCO <sub>2</sub> eq | -      | -                 |
| Scope 3 – Altre emissioni indirette di GHG <sup>3</sup>                                  | tCO <sub>2</sub> eq | 37.074 | 32.120            |

<sup>1</sup> In SCOPE 1 sono incluse tutte le emissioni che si generano direttamente dal processo produttivo di Stemin S.p.A.; sono, assieme alle SCOPE 2, le più semplici da identificare e calcolare poiché derivano da attività e processi controllati dalla società stessa.

<sup>2</sup> In SCOPE 2 sono incluse tutte le emissioni indirette associate all'energia acquistata (es. energia elettrica).

<sup>3</sup> In SCOPE 3 sono comprese tutte le emissioni indirette generate dalla fabbricazione e dal trasporto di merci, oppure generate a valle dall'Azienda. Diversamente da quanto accade per SCOPE 1 e SCOPE 2, le emissioni associate a questa categoria non sono generate da Stemin S.p.A. ma da fornitori e clienti. Le emissioni di SCOPE 3 si suddividono, secondo la ISO 14064, in ulteriori sottocategorie ma per maggiore comprensione del dato lo si riporta aggregato (per maggiori informazioni contattare ESG@steminspa.it).

<sup>4</sup> In dati indicati nella colonna 2022 sono quelli certificati da Bureau Veritas Italia S.p.A.

Come si evince dalla tabella, le emissioni di SCOPE 3 rappresentano quasi i tre quarti delle emissioni totali di gas a effetto serra di Stemin S.p.A. L'Azienda ha già intrapreso misure per ridurre questo valore, tra cui l'installazione di un ossigeno dotto a servizio degli impianti fusori, che collega direttamente Stemin S.p.A. al fornitore. Questo investimento, dal valore di milioni di euro, ha permesso di eliminare i trasporti su strada per la fornitura di ossigeno liquido, riducendo di circa 800 mezzi pesanti all'anno il traffico su strada, pari a circa 100.000 km totali percorsi. Ciò ha comportato un netto miglioramento della viabilità interna e un minor impatto ambientale, con un risparmio stimato di 66.000 kg di CO<sub>2</sub> all'anno e una significativa riduzione degli ossidi di azoto e del particolato.

Il valore totale delle emissioni è un dato assoluto che ha poco senso pratico se non se ne calcola l'intensità. Calcolando l'intensità delle emissioni, rendendo il valore relativo, l'organizzazione riesce a monitorare le proprie performance rispetto agli anni precedenti e a fare valutazioni più precise confrontandosi con i propri Stakeholders. Grazie alla misura dei tassi di intensità, è possibile adottare misure di riduzione più efficaci e implementare azioni correttive mirate. Questo approccio consente non solo di migliorare la sostenibilità aziendale, ma anche di rafforzare la trasparenza e la responsabilità verso l'ambiente. Di seguito sono riportati i tassi di intensità delle emissioni.

| Intensità delle emissioni di GHG                               | U.M.                           | 2023      | 2022      |
|--|--------------------------------|-----------|-----------|
| Superficie dell'organizzazione (somma dei siti ST41, ST67, K4) | Mq                             | 60.664    | 60.664    |
| N° totale di dipendenti  | N°                             | 84        | 80        |
| Tonnellate di semilavorati venduti                             | Ton                            | 73.612    | 68.692    |
| Fatturato  | Mln€                           | circa 263 | circa 249 |
| Intensità emissioni per superficie                             | tCO <sub>2</sub> eq/mq         | 0,77      | 0,69      |
| Intensità emissioni per n° dipendenti                          | tCO <sub>2</sub> eq/dipendente | 560,77    | 528,17    |
| Intensità emissioni per semilavorati venduti                   | tCO <sub>2</sub> eq/Ton        | 0,63      | 0,61      |
| Intensità emissioni per fatturato                              | tCO <sub>2</sub> eq/Mln€       | 179,10    | 169,69    |

Dalla tabella si nota come i consumi siano rimasti pressoché stabili, con un leggero aumento per il 2023. Questi incrementi, pur contenuti, riflettono un contesto di maggiore produzione e fatturato, ma anche un'attenzione più marcata da parte dei fornitori nella comunicazione delle emissioni indirette di SCOPE 3, indipendenti dal controllo dell'Azienda. L'aumento delle emissioni di SCOPE 3, avendo maggior peso rispetto a quelle per cui l'Azienda ha un controllo diretto, porta a questa lieve crescita. Ciononostante, Stemin S.p.A. continua a lavorare per migliorare l'efficienza delle emissioni sotto il proprio diretto controllo scegliendo fornitori del territorio, utilizzando materiali a ridotta CFP per quanto possibile (soprattutto per quanto concerne alluminio primario ed alliganti) ed ottimizzando la logistica ed i trasporti.

Tutti gli impianti produttivi che generano emissioni sono dotati di sistemi di aspirazione che filtrano l'aria prima di rilasciarla in atmosfera. Gli impianti di aspirazione convogliano l'aria filtrata in appositi camini, ciascuno dei quali è provvisto di un punto di prelievo per il monitoraggio. In ottemperanza alle disposizioni delle autorizzazioni rilasciate dall'Autorità Competente, Stemin S.p.A. applica rigorosamente un piano di monitoraggio ambientale. Inoltre, sui camini degli impianti fusori è installato un sistema di monitoraggio continuo (SC) che consente di rilevare costantemente i valori di polveri (h24 7 giorni/7). Questo sistema avanzato di monitoraggio e controllo non solo garantisce la conformità alle normative ambientali, ma rappresenta anche un impegno costante verso la riduzione dell'impatto ambientale.

Oltre alla CO<sub>2</sub>, i processi produttivi generano inevitabilmente altre emissioni in atmosfera. Per valutare i quantitativi annuali di queste emissioni, non monitorandole costantemente, è necessario ricorrere ad una stima. Di seguito sono riportati i dati delle emissioni significative immesse in atmosfera.

| Altre emissioni significative <sup>1</sup> | U.M. | 2023    |
|--|------|---------|
| Emissioni di NOX                           | Ton  | 12,35   |
| Emissioni di CO                            | Ton  | 3,13    |
| COT  | Ton  | 4,61    |
| Polveri totali (PTS)                       | Ton  | 1,34    |
| HCl  | Ton  | 0,54    |
| HF   | Ton  | 0,39    |
| IPA  | Ton  | 7,29E-4 |
| PCDD/F                                     | Ton  | 2,70E-8 |

<sup>1</sup> Per ricavare questi valori il gruppo di lavoro ha operato come segue: si sono considerati innanzitutto i punti di emissione per i quali vi sono prescrizioni nel piano di monitoraggio delle Autorizzazioni Integrate Ambientali (AIA) in possesso; si sono analizzati i rapporti di prova delle analisi effettuate nell'anno 2023 e, se per uno stesso punto emissivo erano > 1 allora è stata fatta una media del valore riscontrato; il valore riscontrato è stato riparametrato sui volumi di aria annuali utilizzando la portata massima autorizzata moltiplicata per i giorni di funzionamento impianto dichiarati all'autorità in occasione della presentazione di ORSO 2023. È disponibile, su richiesta all'indirizzo ESG@steminspa.it, lo studio effettuato.

Le sedi principali di Stemin S.p.A., autorizzate all'esercizio tramite un'Autorizzazione Integrale Ambientale rilasciata dall'Autorità Competente, sono soggette a visite ispettive (con cadenza almeno triennale) da parte dell'organismo di vigilanza. Nel corso dell'ultimo triennio, non sono state riscontrate sanzioni rilevanti in ambito ambientale, e tutte le analisi delle emissioni, condotte a pieno regime, hanno registrato valori ben al di sotto dei limiti imposti. Questo rappresenta una ulteriore conferma, oltre alla pluriennale certificazione UNI EN ISO 14001:2015, dell'attenzione che l'Azienda riserva alla tutela ambientale e del suo impegno a operare nel rispetto dell'amato territorio bergamasco in cui è insediata.

### ... OBIETTIVI RIDUZIONE GHG EMISSIONS ENTRO 2027

**SCOPE 1 → l'Azienda si pone l'obiettivo di ridurre del 2% le emissioni di SCOPE 1 agendo sull'uso alternativo di impianti che non utilizzano combustibili fossili.**

**SCOPE 2 → l'Azienda, in funzione anche dell'installazione di un nuovo parco fotovoltaico, si pone l'obiettivo della riduzione del 50% delle emissioni di SCOPE 2.**

**SCOPE 3 → l'Azienda si pone l'obiettivo di ridurre del 2% le emissioni di SCOPE 3 agendo sulla riduzione di materie prime ottimizzando i rottami in ingresso al reparto di fusione che, a differenza di madre leghine ed alluminio primario, hanno una CFP ridotta.**



## 3.6 Gestione e Monitoraggio delle Acque

La gestione responsabile delle risorse idriche è un pilastro fondante dell'ideologia sostenibile di Stemin S.p.A. Negli ultimi decenni, la domanda globale di acqua è più che raddoppiata (fonte: *World Resources Institute, WRI*); nonostante sia il bene più prezioso, la sua domanda sta superando la disponibilità globale. Le cause sono molteplici: aumento demografico, crescita di settori quali l'allevamento, la produzione di energia, e altro ancora. Nonostante l'acqua non sia un elemento essenziale nei processi aziendali, la sensibilità verso questo bene è elevata, e Stemin S.p.A. ha voluto comunque investire nella sua salvaguardia.

Stemin S.p.A., situata nella pianura bergamasca, è collocata in un'area a medio stress idrico e utilizza l'acqua in tre principali situazioni:

- Raffreddamento durante il processo di produzione di semilavorati;
- Nebulizzazione per ridurre la diffusione di polveri durante la movimentazione dei rottami;
- Usi civili (spogliatoi del personale, bagni uffici, ecc.).

Per ognuna di queste macroaree, l'organizzazione ha adottato misure di riduzione dei consumi. Per quanto riguarda il raffreddamento, è stata installata una centrale di raffreddamento con acqua a circuito chiuso. Inoltre, la nuova lingottiera 4.0 utilizza un sistema di preraffreddamento ad aria combinato con il raffreddamento ad acqua, riducendo lo scambio termico tra l'acqua e gli stampi e, di conseguenza, la componente evaporata e il suo successivo reintegro.

Per la nebulizzazione, questa viene concentrata solo durante i periodi estivi e nelle ore centrali della giornata. Infine, per il consumo idrico a uso civile, sono stati installati nuovi soffioni a risparmio idrico, che consentono un risparmio di circa il 40%.

Accanto a queste misure, Stemin S.p.A. dispone di riserve idriche antincendio in un circuito indipendente, dotato di un sistema di riempimento automatico per mantenere costantemente la pressione ai livelli di utilizzo.

Secondo il World Resources Institute, "la gestione sostenibile dell'acqua è cruciale per garantire un futuro in cui le risorse idriche siano sufficienti per soddisfare le esigenze umane e ambientali". Questo impegno riflette la filosofia di Stemin S.p.A. di operare con una responsabilità ambientale che non comprometta l'amato territorio bergamasco in cui è insediata, contribuendo sempre a quelli che sono gli obiettivi di sviluppo sostenibile della collettività. Di seguito una sintetizzazione dei consumi idrici i cui valori sono ricavati sia a consuntivo tramite le bollette dell'ente di approvvigionamento sia tramite una lettura incrociata dei contatori da parte degli operatori interni.

| Prelievo consumi idrici <sup>1</sup> (Mega litri)                           | 2023              |                   |                 | 2022  |       |     |
|---|-------------------|-------------------|-----------------|-------|-------|-----|
|   | ST67 <sup>2</sup> | ST41 <sup>2</sup> | K4 <sup>2</sup> | ST67  | ST41  | K4  |
| <b>Fonte di Prelievo</b>  |                   |                   |                 |       |       |     |
| <b>Acque di superficie</b>  | -                 | -                 | -               | -     | -     | -   |
| di cui acqua dolce (≤1.000 mg/l di solidi disciolti totali)                 | -                 | -                 | -               | -     | -     | -   |
| di cui altre tipologie di acqua (>1.000 mg/l di solidi disciolti totali)    | -                 | -                 | -               | -     | -     | -   |
| <b>Acque sotterranee (acqua di falda)</b>                                   | 3.270             | 1.182             | 261             | 3.437 | 1.177 | 297 |
| di cui acqua dolce (≤1.000 mg/l di solidi disciolti totali)                 | 3.270             | 1.182             | 261             | 3.437 | 1.177 | 297 |
| di cui altre tipologie di acqua (>1.000 mg/l di solidi disciolti totali)    | -                 | -                 | -               | -     | -     | -   |
| di cui altre tipologie di acqua (>1.000 mg/l di solidi disciolti totali)    | -                 | -                 | -               | -     | -     | -   |
| <b>Acqua prodotta</b>   | -                 | -                 | -               | -     | -     | -   |
| di cui acqua dolce (≤1.000 mg/l di solidi disciolti totali)                 | -                 | -                 | -               | -     | -     | -   |
| di cui altre tipologie di acqua (>1.000 mg/l di solidi disciolti totali)    | -                 | -                 | -               | -     | -     | -   |
| <b>Risorse idriche di terze parti</b>                                       | -                 | -                 | -               | -     | -     | -   |
| <b>Acqua dolce (≤1.000 mg/l di solidi disciolti totali)</b>                 | -                 | -                 | -               | -     | -     | -   |
| di cui acque di superficie  | -                 | -                 | -               | -     | -     | -   |
| di cui acque sotterranee  | -                 | -                 | -               | -     | -     | -   |
| di cui acqua prodotta   | -                 | -                 | -               | -     | -     | -   |
| <b>Altre tipologie di acqua (&gt;1.000 mg/l di solidi disciolti totali)</b> | -                 | -                 | -               | -     | -     | -   |
| di cui acque di superficie  | -                 | -                 | -               | -     | -     | -   |
| di cui acque sotterranee  | -                 | -                 | -               | -     | -     | -   |
| di cui acqua prodotta   | -                 | -                 | -               | -     | -     | -   |
| <b>Prelievo idrico totale (Mega litri)</b>                                  | 4.713             |                   |                 | 4.911 |       |     |

<sup>1</sup> Per la rendicontazione è stata utilizzata la Tabella 1 del GRI 303: Acqua e scarichi idrici 2018 da cui, tuttavia, per semplificazione, sono state omesse le righe riferite alle acque di mare in quanto Stemin S.p.A. non si trova geograficamente nella posizione di poterle utilizzare. L'unità di misura utilizzata sono i Mega litri (ML).

<sup>2</sup> Si è deciso di spartire i consumi di acqua fra le tre sedi di Stemin S.p.A.; sono state utilizzate delle abbreviazioni, usate spesso nel linguaggio interno aziendale, per identificare i siti, nello specifico:  
- sito di Via G. Marconi, 41 - 24040 Comun Nuovo (BG) → ST41;  
- sito di Via G. Marconi, 67 - 24040 Comun Nuovo (BG) → ST67;  
- sito di Via J. F. Kennedy, 4/A - 24040 Ciserano (BG) → K4.

Così come per le emissioni, anche per i consumi di acqua è necessario, per una maggiore comprensione da parte degli Stakeholders, relativizzare il valore. In questo modo si riesce a comprendere più chiaramente quanto il consumo di acqua per uso industriale sia a livelli molto ridotti.

| Intensità del consumo di acqua                                 | U.M.          | 2023      | 2022      |
|--|---------------|-----------|-----------|
| Superficie dell'organizzazione (somma dei siti ST41, ST67, K4) | Mq            | 60.664    | 60.664    |
| N° totale di dipendenti  | N°            | 84        | 80        |
| Tonnellate di semilavorati venduti                             | Ton           | 73.612    | 68.692    |
| Fatturato  | Mln€          | circa 263 | circa 249 |
| Intensità emissioni per superficie                             | ML/mq         | 0,07      | 0,08      |
| Intensità emissioni per n° dipendenti                          | ML/dipendente | 56,11     | 61,39     |
| Intensità emissioni per semilavorati venduti                   | ML/Ton        | 0,06      | 0,07      |
| Intensità emissioni per fatturato                              | ML/Mln€       | 17,92     | 19,72     |

Gli scarichi idrici di Stemin S.p.A., a seconda della loro origine, seguono due diversi destini. Gli scarichi delle acque utilizzate per usi civili (spogliatoi del personale, bagni, ecc.) vengono convogliati direttamente nella rete fognaria pubblica. Le acque di processo, impiegate esclusivamente per il raffreddamento dei lingotti di alluminio durante la colata, acquisiscono calore e subiscono evaporazione. La componente evaporata viene quindi rilasciata in atmosfera, risultando priva di qualsiasi tipo di contaminazione avvenuta durante i processi produttivi.

Le acque meteoriche, invece, vengono raccolte in vasche di prima (S1) e seconda (S2) pioggia, a seconda che provengano dalle coperture o dai piazzali, e sono sottoposte a periodiche analisi. Nell'ultimo triennio, tutte le analisi effettuate sulle acque non hanno riportato valori oltre i limiti di accettabilità. Questo rigoroso controllo testimonia l'impegno di Stemin S.p.A. nella gestione responsabile delle risorse idriche, in linea con gli standard ambientali più elevati.

Le acque di scarico vengono quindi destinate sia alla pubblica fognatura, cui convergono le acque d'uso civile ed industriale sommate alle acque meteoriche che ricadono sulle superfici scoperte dell'Azienda, sia in corpo idrico superficiale, cui convergono le acque meteoriche che ricadono sulle coperture e che seguono un circuito a sé stante. Per quantificare le acque di scarico, non avendo un contatore prima dell'immissione in fogna o corpo idrico superficiale, è necessario ricorrere ad una stima rispetto agli eventi meteorici annuali dell'area in cui è collocata Stemin S.p.A.

Annualmente Stemin S.p.A. provvede, secondo le metodologie delle Linee Guida per la Prevenzione ed il Controllo della Legionellosi ed in conformità all'art. 271 del D. Lgs. 81/2008, a verificare l'assenza di Legionella nelle proprie acque sanitarie e di processo.

## ...OBIETTIVI IN MATERIA DI GESTIONE DELLE ACQUE

L'obiettivo dell'Azienda in materia di gestione delle acque è quello di mantenere i valori allineati agli attuali.

Gli obiettivi riguardano altresì il mantenimento della qualità delle acque, per questo Stemin S.p.A. si impegna ad analisi periodiche continue.

# 3.7 Gestione dei Rifiuti

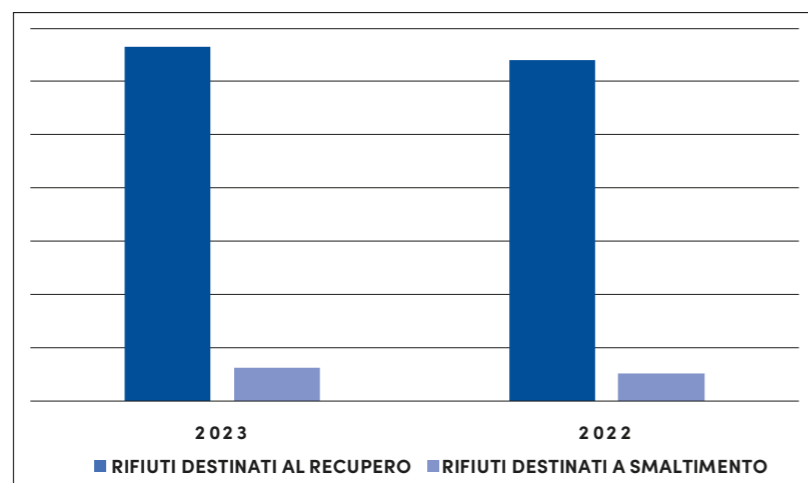
Nella natura del business di Stemin S.p.A. la gestione responsabile dei rifiuti è al primo posto. L'Azienda, per quanto possibile, ha implementato attività e strategie sempre volte al recupero dei materiali utili dai rifiuti al fine di utilizzarli, trasformando così materiale di scarto in risorsa. Ciò, però, non è sempre possibile in quanto durante i processi si producono materiali che, non essendo compatibili ai criteri di qualità degli EoW o non interessati nel processo di produzione dei semilavorati, acquisiscono la classificazione di rifiuto. La volontà di Stemin S.p.A. è quella di ricercare impianti di destino di rifiuti che svolgano attività di recupero consentendo al nostro scarto di avere una nuova vita; questo, però, non è sempre possibile ed in taluni casi è necessario ricorrere allo smaltimento degli stessi.

| Rifiuti prodotti               | 2023             |            | 2022             |            |
|--------------------------------|------------------|------------|------------------|------------|
|                                | Ton              | %          | Ton              | %          |
| Rifiuti pericolosi             | 2.744,09         | 18,87      | 1.881,06         | 13,57      |
| Rifiuti non pericolosi         | 11.800,77        | 81,13      | 11.979,71        | 86,43      |
| <b>Rifiuti prodotti totali</b> | <b>14.544,86</b> | <b>100</b> | <b>13.860,77</b> | <b>100</b> |

I rifiuti in uscita dallo stabilimento sono gestiti in rigorosa conformità alla normativa vigente ed al Sistema di Gestione Integrato aziendale. Nel caso dei rifiuti pericolosi, che rientrano nel regime ADR durante il trasporto, vengono applicate tutte le disposizioni di sicurezza previste. Al fine di ottemperare correttamente all'Accordo ADR e garantire la massima sicurezza nelle operazioni di trasporto delle merci pericolose, l'Azienda ha nominato, nel 2023, un consulente interno specializzato in questo ambito. Questa nomina riflette l'impegno di Stemin S.p.A. nel mantenere elevati standard di sicurezza e conformità normativa, dimostrando una continua attenzione alla protezione dell'ambiente e alla sicurezza operativa.

I rifiuti nella tabella soprastante subiscono i seguenti destini:

| Destinazione                           | U.M.       | 2023             | 2022             |
|--|------------|------------------|------------------|
| Rifiuti destinati al recupero totali   | Ton        | 13.316,01        | 12.814,91        |
| Rifiuti destinati a smaltimento totali | Ton        | 1.228,85         | 1.045,86         |
| <b>Totale</b>                          | <b>Ton</b> | <b>14.544,86</b> | <b>13.860,77</b> |



Come evidenziato dal grafico soprastante, la percentuale di rifiuti destinati al recupero ha raggiunto il 91,55% nel 2023, risultando nettamente superiore rispetto a quella dei rifiuti destinati allo smaltimento, che si attesta all'8,45% nello stesso anno. Questo significativo risultato è il frutto di un costante impegno nella ricerca e nella collaborazione con i propri Stakeholders, volto a promuovere e realizzare un circolo virtuoso nella gestione dei rifiuti. Tale approccio non solo contribuisce alla sostenibilità ambientale, ma riflette anche l'attenzione di Stemin S.p.A. verso l'innovazione e l'ottimizzazione dei processi produttivi. La strategia adottata ha permesso di ridurre l'impatto ambientale, favorendo un uso più efficiente delle risorse e confermando l'Azienda come un modello di eccellenza nel settore.

## ...OBIETTIVI IN MATERIA DI GESTIONE DEI RIFIUTI

L'obiettivo dell'Azienda in materia di gestione dei rifiuti è quello di rendere i processi più efficienti e ottimizzare l'uso dei materiali, in particolare nel settore della fonderia, riducendo così i rifiuti generati dalle lavorazioni.

Nonostante i volumi significativi di rifiuti prodotti, la strategia aziendale continua a privilegiare, ove possibile, l'utilizzo di impianti di recupero rispetto alle discariche. L'Azienda si pone l'obiettivo di mantenere la percentuale di rifiuti destinati allo smaltimento sotto il 7% nel prossimo triennio.







**4**

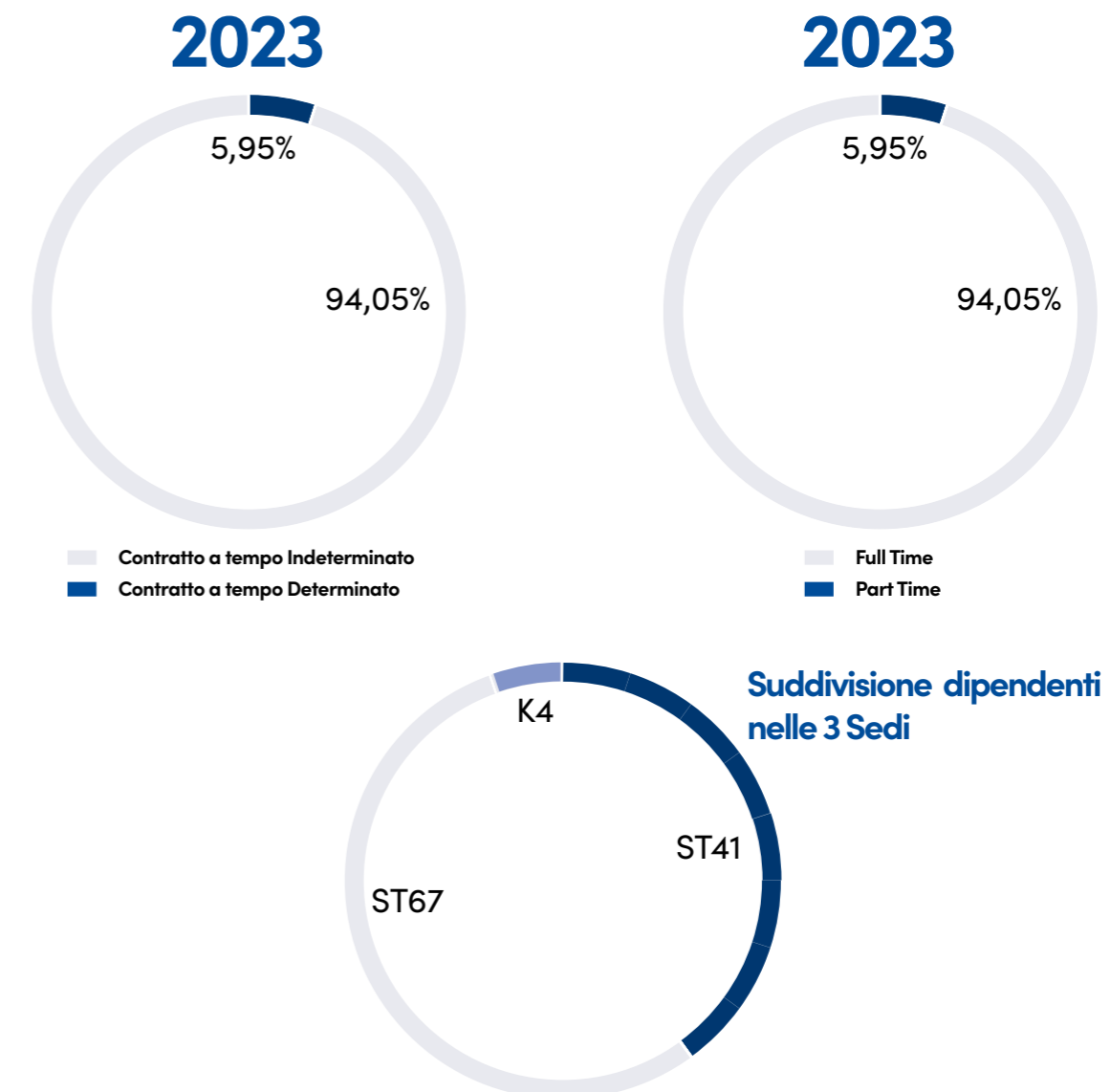
**Responsabilità  
Sociale**

# 4.1 Le Persone

## HIGHLIGHTS

- 84 Persone
- 13 Nuovi Assunti
- 25% Donne in ruoli apicali
- 77% delle posizioni strategiche ricoperte da persone promosse internamente
- 0 Infortuni
- 846 Ore di Formazione erogate

Le persone rappresentano il patrimonio più grande di Stemin S.p.A. Per questo l'Azienda, in conformità a tutti i regolamenti vigenti, al Codice Etico aziendale ed al Manuale Sociale ed Etico, si impegna a garantire un ambiente di lavoro positivo e stimolante, in cui l'ascolto e la partecipazione sono elementi chiave. Al 31 dicembre 2023 Stemin S.p.A. contava 84 dipendenti di cui il 94,05% assunto con contratto a tempo indeterminato e solo il 5,95% a tempo determinato. La percentuale di contratti part-time sul totale è invece del 5,95% e nascono per favorire i bisogni individuale dei dipendenti.



In questi grafici sono stati considerati unicamente i dipendenti diretti di Stemin S.p.A., oltre a questi sono presenti 15 lavoratori interinali (14 presso la sede di ST67 e 1 presso la sede di K4) il cui numero è stato ricavato secondo il criterio del conteggio.

Nella seguente tabella una ripartizione di tutti i dipendenti per mansione e fascia d'età d'appartenenza.

| Dipendenti suddivisi per mansione | U.M.      | 2023      |           |           | 2022      |           |           |
|-----------------------------------|-----------|-----------|-----------|-----------|-----------|-----------|-----------|
|                                   |           | Uomini    | Donne     | Totale    | Uomini    | Donne     | Totale    |
| Dirigenti                         | N°        | 2         | 0         | 2         | 2         | 0         | 2         |
| Quadri                            | N°        | 2         | 1         | 3         | 1         | 0         | 1         |
| Impiegati                         | N°        | 8         | 17        | 25        | 8         | 15        | 23        |
| Operai                            | N°        | 51        | 3         | 54        | 50        | 4         | 54        |
| <b>Totale dei dipendenti</b>      | <b>N°</b> | <b>63</b> | <b>21</b> | <b>84</b> | <b>61</b> | <b>19</b> | <b>80</b> |

<sup>NB</sup> Le informazioni fornite all'interno del seguente grafico sono state inserite seguendo il criterio del conteggio delle persone in forze al 31.12.2023. Il tasso di turnover in entrata è stato del 4,8%.

| Dipendenti suddivisi per età | U.M.      | 2023      |           |           | 2022      |           |           |
|------------------------------|-----------|-----------|-----------|-----------|-----------|-----------|-----------|
|                              |           | Uomini    | Donne     | Totale    | Uomini    | Donne     | Totale    |
| > 50                         | N°        | 16        | 8         | 24        | 14        | 7         | 21        |
| 30 - 50                      | N°        | 35        | 10        | 45        | 35        | 10        | 45        |
| < 30                         | N°        | 12        | 3         | 15        | 12        | 2         | 14        |
| di cui < 25 <sup>1</sup>     | N°        | 7         | 2         | 9         | 9         | 2         | 11        |
| <b>Totale dei dipendenti</b> | <b>N°</b> | <b>63</b> | <b>21</b> | <b>84</b> | <b>61</b> | <b>19</b> | <b>80</b> |

<sup>1</sup> Il gruppo di lavoro ha voluto specificare, all'interno del gruppo "<30", quanti di questi appartengano al sottoinsieme "<25" per dimostrare quanto Stemin S.p.A. investa nella formazione dei giovani affidando loro anche ruoli di rilievo.

Stemin S.p.A. è un'Azienda giovane in ogni accezione del termine, con un'età media del personale di 42 anni e un numero significativo di dipendenti sotto i 30 anni, pari a 15. È proprio nei giovani che Stemin S.p.A. ha riposto la propria fiducia per la redazione della presente rendicontazione, affidando questo compito a un gruppo di lavoro con un'età media di 27 anni. Consapevole che le nuove generazioni possiedono una sensibilità superiore sui temi ESG rispetto alle precedenti, l'Azienda riconosce che, presto o tardi, saranno loro il motore trainante dell'organizzazione. Come affermava Aristotele, "La speranza è il sogno di un uomo sveglio." Investendo in un business sostenibile, Stemin S.p.A. intende offrire alle nuove generazioni non solo la possibilità di continuare il lavoro intrapreso, ma anche di superarlo, migliorandolo. La promessa di un futuro migliore è dunque intrinsecamente legata alla capacità di coltivare e valorizzare il talento giovanile, che rappresenta il vero patrimonio per un domani più responsabile e innovativo.

L'anzianità media di servizio dei nostri dipendenti, pari a 7,31 anni, che apparentemente può sembrare bassa, rappresenta invece un chiaro segnale del loro benessere e della soddisfazione lavorativa all'interno dell'Azienda. Il dato è infatti da contestualizzare in un'Azienda la cui sede produttiva (Stemin 41) è nata nel 2016 e conta il 41,60% del personale. Questo dato riflette non solo la stabilità dell'ambiente di lavoro, ma anche il nostro impegno nel creare un clima positivo, dove i dipendenti si sentono valorizzati e motivati a crescere professionalmente. L'elevata permanenza nel tempo è testimonianza della fiducia reciproca e del senso di appartenenza che contraddistinguono la nostra realtà aziendale.

**100% dei dipendenti coperto da CCNL Metalmeccanico.**

**10,71% dei dipendenti con età inferiore ai 25 anni, di cui più della metà proveniente da percorsi formativi professionalizzanti.**



# Stemin: da 25 anni una Famiglia

Durante la redazione del presente Bilancio abbiamo festeggiato in Stemin l'importante anniversario dei 25 anni di attività.

È stata una bellissima festa in cui abbiamo aperto dal tardo pomeriggio le porte della nostra Azienda a tutti i dipendenti ed alle loro famiglie. Tutta la serata si è svolta all'interno del sito produttivo accuratamente allestito per l'importante occasione. La serata è iniziata con dei giri aziendali organizzati in cui i familiari, accompagnati dai nostri manager, hanno potuto vedere e comprendere le attività svolte quotidianamente dai loro parenti in Stemin: dal recupero della materia prima da scarto passando alla fusione in fonderia per produrre semilavorati in alluminio secondario con una tappa nel nostro nuovo laboratorio metallurgico, garante di un prodotto eccellente.

La serata è continuata con un momento conviviale a buffet, seguito dal discorso del nostro Presidente Olivo Foglieni e dalla premiazione di 7 dipendenti, in forze sin dalla fondazione dell'Azienda. A chiudere questo momento di festa il consueto taglio della torta come buon auspicio per il futuro.

“ Non si lavora solo per qualcosa, ma anche e soprattutto per qualcuno, se sono cresciuto e Stemin è diventata in pochi anni leader europeo nel suo settore lo devo a tutti Voi, a quelli che ci sono o che sono andati in pensione: alla mia squadra che credo sia tra le più forti sul mercato. Non sono stanco e all'orizzonte ci sono progetti importanti che ci e vi proietteranno in un futuro ancora migliore.

- queste le parole con cui il nostro Presidente ha accompagnato il taglio della torta -.



# 4.2 Attenzione al Benessere

## DEFIBRILLATORE IN AZIENDA

Stemin S.p.A. ha deciso di installare un defibrillatore semiautomatico esterno (DAE) in una posizione facilmente accessibile da qualsiasi punto dello stabilimento. In concomitanza con l'installazione, sono stati organizzati corsi di formazione interni (corsi BLS/D), in collaborazione con l'associazione Croce Rossa Italiana - Bergamo Hinterland, per addestrare i dipendenti all'uso corretto dell'apparecchio, consentendo loro di intervenire tempestivamente e con competenza. La partecipazione ai corsi, su base volontaria, è stata elevata, poiché il DAE è considerato uno strumento utile sia in ambito lavorativo che nella vita privata. Il defibrillatore installato presso Stemin S.p.A. è stato registrato sul portale PADDLES del sito AREU (Agenzia Regionale Emergenza Urgenza), rendendolo visibile e disponibile anche per le emergenze nella zona circostante, a beneficio della comunità.



## SERVIZIO MENSA

L'Azienda, da anni, garantisce il servizio mensa a tutti i dipendenti durante le giornate lavorative, offrendo gratuitamente pasti bilanciati e di alta qualità. Il menù è studiato per soddisfare ogni esigenza alimentare, inclusi regimi specifici.



## UN CAFFÈ COL PRESIDENTE

L'Azienda ha ideato e presentato ai propri dipendenti "Un caffè con il Presidente", un'iniziativa pensata per promuovere il dialogo aperto e la condivisione di idee tra i dipendenti e la leadership aziendale. Ogni mese, i collaboratori avranno l'opportunità, su richiesta, di incontrare il Presidente dell'Azienda in un contesto informale ed accogliente, dove discutere dei più svariati temi.

Questi incontri rappresentano un momento unico per confrontarsi su idee innovative, esprimere preoccupazioni e condividere esperienze. Crediamo infatti che l'ascolto attivo ed il confronto diretto siano fondamentali per costruire un ambiente di lavoro collaborativo e stimolante. "Un caffè con il Presidente" non è solo l'occasione per trattare di problematiche e cercare soluzioni, ma anche per rafforzare il senso di appartenenza e comunità all'interno dell'Azienda. Ogni incontro si propone di essere uno spazio di scambio costruttivo, dove ogni voce ha valore e può contribuire al successo collettivo. Non mancherà, in questi momenti, l'occasione per sensibilizzare i dipendenti sulla sostenibilità rafforzandone la consapevolezza.

## INDAGINE DI CLIMA . . .

L'obiettivo dell'Azienda in materia di Responsabilità Sociale è quello di condurre, nel prossimo anno, un'indagine di clima estesa a tutte le fasce di lavoratori. Tale indagine permetterà alla Direzione di comprendere eventuali aspetti non ancora ad oggi valutati per migliorare ulteriormente il luogo di lavoro.

# 4.3 La Sicurezza sul luogo di lavoro

La salute e la sicurezza dei lavoratori rappresentano per la nostra Azienda uno dei valori fondamentali e un pilastro centrale della nostra responsabilità sociale. Operando in un settore ad alto rischio come quello metalmeccanico, abbiamo implementato un approccio rigoroso e proattivo che ci ha permesso di raggiungere un traguardo importante: nell'ultimo triennio non si è verificato alcun infortunio sul luogo di lavoro, un risultato straordinario considerando il contesto industriale e le statistiche nazionali.

Secondo i dati più recenti forniti dall'INAIL, nel nostro settore il tasso di infortuni rimane significativo, con centinaia di eventi registrati annualmente, che testimoniano la criticità e l'esposizione ai rischi legati alle attività metalmeccaniche. Il nostro risultato di "zero infortuni" si pone quindi come un chiaro indicatore di quanto il nostro impegno sia concreto e sistematico. Non ci limitiamo a rispettare le normative vigenti, ma andiamo oltre, adottando protocolli avanzati di prevenzione e misure di sicurezza sempre aggiornate, superando di gran lunga gli standard minimi di legge e adottando un sistema di gestione della salute e sicurezza conforme alla norma ISO 45001:2018.

Durante l'analisi di materialità che abbiamo condotto, il tema della salute e sicurezza sul lavoro è emerso come una delle priorità assolute sia per l'Azienda che per i nostri Stakeholder, dimostrando l'importanza di garantire ambienti di lavoro sicuri e protetti. Questa consapevolezza è rafforzata dal contesto odierno, in cui le cronache quotidiane riportano spesso incidenti sul lavoro, mettendo in luce come la tutela della salute dei dipendenti sia una questione di crescente rilevanza per le aziende e la società nel suo complesso. Essere un'Azienda che si distingue per l'eccellenza nella gestione della sicurezza ci permette di consolidare la fiducia degli stakeholder e di essere un modello di riferimento per il nostro settore.

Uno degli strumenti che ci ha permesso di ottenere e mantenere questi standard elevati è l'investimento costante nella formazione. Crediamo fermamente che la sicurezza passi prima di tutto dalla consapevolezza e dalla preparazione dei nostri lavoratori. Per questo motivo, ogni anno dedichiamo un numero crescente di ore a programmi formativi specifici, progettati per aggiornare e approfondire le competenze del nostro personale in tema di sicurezza. Questi corsi, mirati a rafforzare la conoscenza delle normative e delle buone pratiche, si affiancano a simulazioni di emergenze e a esercitazioni pratiche, assicurando che ogni dipendente sappia come comportarsi in caso di situazioni di rischio. Il nostro obiettivo è quello di instillare una cultura della sicurezza che vada oltre i semplici adempimenti formali, rendendo ogni lavoratore protagonista attivo nella prevenzione degli incidenti.

**10,07 ore di formazione/lavoratore nel 2023.**

**ZERO sanzioni in tema di Salute e Sicurezza nei Luoghi di Lavoro nell'ultimo triennio.**

L'Azienda dispone di un team HSE interno altamente qualificato, responsabile della gestione e del monitoraggio costante di tutte le scadenze e gli adempimenti legati alla salute e sicurezza sul luogo di lavoro, garantendo la piena compliance normativa. Questo team si occupa dell'aggiornamento delle valutazioni dei rischi, dell'organizzazione delle visite mediche in conformità con il protocollo sanitario aziendale, della gestione delle prescrizioni antincendio e della pianificazione delle attività di manutenzione preventiva e correttiva di mezzi, impianti e attrezzature. Grazie a un approccio integrato e proattivo, il team HSE assicura che tutte le normative vigenti in materia di sicurezza siano rispettate e applicate rigorosamente, minimizzando i rischi e promuovendo un ambiente di lavoro sicuro, conforme e allineato agli standard più elevati.

| Salute e Sicurezza sul Lavoro |                                    | U.M. | 2023    | 2022    | 2021                 |
|-------------------------------|------------------------------------|------|---------|---------|----------------------|
| Dati Stemin                   | Infortuni bassa gravità            | N°   | 0       | 0       | 0                    |
|                               | Infortuni alta gravità             | N°   | 0       | 0       | 0                    |
|                               | Decessi                            | N°   | 0       | 0       | 0                    |
|                               | Ore di lavoro effettuate           | h    | 149.501 | 139.396 | 125.885 <sup>1</sup> |
|                               | Tasso di frequenza degli infortuni | %    | 0       | 0       | 0                    |
|                               | Tasso di gravità degli infortuni   | %    | 0       | 0       | 0                    |
|                               | Tasso di incidenza degli infortuni | %    | 0       | 0       | 0                    |

<sup>1</sup> Per ricavare il dato delle ore lavorate nel 2021 è stata considerata la sommatoria delle ore lavorate in Stemin S.p.A. e IMT Italia S.p.A., che corrisponde all'attuale sede di Stemin S.p.A. - Via J.F. Kennedy 4/A 24040 Ciserano (BG), incorporata in Stemin S.p.A. dal 1° gennaio 2022.

A differenza del comparto, i cui dati (Analisi dei Dati Statistici di Infortunio e Malattia Professionale per le Aziende Industriali del Settore Metalmeccanico e dell'Installazione e Gestione degli Impianti, pubblicato da INAIL nel 2024) riferiscono un numero di infortuni medio all'anno pari a 28,14 ogni 1000 addetti per il periodo dal 2017 al 2021 nel settore della Metallurgia e Siderurgia (C24), Stemin S.p.A. viaggia in controtendenza registrando nell'ultimo triennio un numero complessivo di infortuni pari a 0. In base alla mansione specifica, tutti i nostri dipendenti sono soggetti a sorveglianza sanitaria periodica.

**I NUMERI CHE CI RENDONO ORGOGLIOSI...**

**...ZERO infortuni registrati nell'ultimo triennio e ZERO casi di malattie professionali.**

# 4.4 Formazione e Crescita Professionale

L'Azienda crede fortemente nell'importanza della crescita delle persone interne come motore del successo organizzativo. Infatti, il 77% delle posizioni strategiche all'interno dell'Azienda è oggi occupato da persone che hanno iniziato il loro percorso con noi, un dato che riflette la nostra convinzione che i talenti migliori possano crescere e svilupparsi dall'interno. Offriamo percorsi formativi strutturati, personalizzati e orientati sia allo sviluppo delle competenze tecniche che trasversali, con l'obiettivo di permettere a ogni dipendente di esprimere il proprio massimo potenziale.

Crediamo in un approccio inclusivo alla formazione e allo sviluppo, senza fare distinzioni di genere, etnia o altri fattori discriminanti. Tutti i dipendenti hanno uguali opportunità di accedere a percorsi di crescita professionale, garantendo pari accesso a chiunque desideri avanzare nella propria carriera. Questo impegno verso l'inclusività è ulteriormente rafforzato dal costante monitoraggio e revisione dei nostri processi formativi, per garantire che siano sempre allineati con le migliori pratiche del settore.

Per sostenere e incentivare la crescita interna, ogni anno investiamo una percentuale significativa del nostro budget nella formazione professionale, assicurando a ciascun dipendente ore di formazione specifica.



# 4.5 L'attenzione al Territorio

L'Azienda, nella persona del Presidente Olivo Foglieni e della sua Famiglia, è da sempre attenta al proprio territorio contribuendo a sponsorizzazioni e donazioni, nonché partecipando attivamente e personalmente ad associazionismo ed incontri.

Per riportare alcuni esempi, non esaustivi, segnaliamo quanto segue.

La famiglia Foglieni è socio fondatore della Fondazione San Giuliano Onlus. La Fondazione nasce nel 2003 nell'ambito territoriale dell'Area di Zingonia per rispondere al bisogno crescente di assistenza per anziani e per persone non completamente autosufficienti; non ha scopo di lucro e persegue esclusivamente fini di solidarietà sociale e di pubblica utilità nei settori dell'assistenza sociale e sociosanitaria. Gestisce inoltre due centri diurni integrati per anziani con capienza di 70 persone circa e 10 minialloggi protetti per persone in difficoltà nonché SAD convenzionati con alcuni comuni della Provincia di Bergamo, il tutto dando lavoro a circa 60 persone fra medici ed infermieri.

[www.fondazioneangiuliano.it](http://www.fondazioneangiuliano.it)



Il nostro Presidente, Olivo Foglieni, ha ricevuto la carica di Presidente dell'Associazione S.O.S. (Solidarietà in Oncologia San Marco-Zingonia) fiero, come persona e come Gruppo industriale, di poter supportare una causa così profonda come la ricerca oncologica. L'Associazione, fondata nell'ottobre 2013 per volontà di un gruppo di medici e operatori del Policlinico San Marco di Zingonia, è impegnata nella lotta contro i tumori con la missione di conciliare l'eccellenza medica con la qualità della cura e dell'accoglienza per i pazienti e i loro familiari.

[www.sossanmarco.it](http://www.sossanmarco.it)

La famiglia Foglieni è fra i soci fondatori della Fondazione FROM – Fondazione per la Ricerca dell'Ospedale di Bergamo. La Fondazione nasce nel 2008 con l'obiettivo di creare le condizioni necessarie affinché gli operatori dell'Ospedale Papa Giovanni XXIII di Bergamo possano esercitare un ruolo attivo nella ricerca medica nazionale ed internazionale. L'obiettivo di FROM è valorizzare, ottimizzare ed estendere le potenzialità di ricerca a tutti i settori dell'Ospedale trasferendo prontamente i risultati della ricerca nella pratica clinica.

[www.fondazionefrom.it](http://www.fondazionefrom.it)



Stemin è main sponsor della squadra S.S.D. Virtus CiseranoBergamo 1909 S.r.l., meglio nota come "Virtus CiseranoBergamo", società calcistica italiana con sede legale a Bergamo e sede sportiva a Ciserano, solido e serio punto di riferimento nel mondo del calcio giovanile e dilettantistico, fortemente radicato sul territorio regionale e che conta oltre 600 atleti divisi in 28 squadre.

[www.virtusciseranobergamo.it](http://www.virtusciseranobergamo.it)

La famiglia Foglieni, insieme ad enti pubblici ed altri privati, ha contribuito al restauro ed alla ristrutturazione del Teatro Donizetti della Città di Bergamo.

[www.teatrodonizetti.it](http://www.teatrodonizetti.it)

Olivo Foglieni è referente diretto per Confindustria del Centro di Formazione Professionale ENFAPI. Una scuola fortemente voluta sul territorio di Treviglio da Confindustria in collaborazione con BCC Treviglio. Ad oggi il Centro ENFAPI conta circa 300 studenti.

[www.enfapitreviglio.it](http://www.enfapitreviglio.it)



**BERGAMONEWS**

Il nostro Presidente Olivo Foglieni è, inoltre, conscio di quanto la corretta informazione debba essere a disposizione di tutti, membro del Consiglio di Amministrazione del giornale Bergamo NEWS, giornale apolitico del territorio.

[www.bergamonews.it](http://www.bergamonews.it)

La famiglia Foglieni ha avviato, in collaborazione con Regione Lombardia, un progetto sperimentale per la costruzione di 33 appartamenti da affidare, con canoni di affitto moderati, alle persone con difficoltà economiche. Ad oggi il progetto è gestito internamente dalla Famiglia con l'aiuto e la collaborazione dell'organizzazione CasAmica.

Oltre a ciò, negli ultimi anni, Stemin e la famiglia Foglieni hanno sostenuto:

- Comune di Ciserano
- Comune di Comun Nuovo
- US Ciclistica Ciserano
- Associazione Nazionale Carabinieri
- Ospedale di Treviglio-Caravaggio
- Ospedale Bolognini di Seriate
- Accademia dello Sport per la Solidarietà
- Comunità della Salute
- Fondazione Teatro Donizetti
- GAMeC - Galleria d'Arte Moderna e Contemporanea





QUALITY

CONTROL

5

**Sistema  
Qualità**



# 5.1 La Selezione dei Fornitori

Nella nostra Azienda, il processo di selezione dei fornitori viene attentamente suddiviso in due principali categorie: **fornitori di materiali** e **fornitori di servizi**, ciascuno dei quali segue criteri e procedure di valutazione specifici per garantire il rispetto delle normative e degli standard qualitativi.

Per i **fornitori di materiali**, il processo inizia con un controllo fiscale e autorizzativo, che include la verifica dell'esistenza legale, della regolarità fiscale dell'Azienda, nonché del possesso dei requisiti minimi per operare. Una volta superata questa fase, in fase di consegna dei materiali, viene eseguito un rigoroso controllo di qualità secondo le nostre procedure interne, per garantire che i prodotti forniti rispettino i requisiti tecnici e qualitativi attesi.

I **fornitori di servizi**, invece, vengono sottoposti a una procedura di validazione tecnico-professionale attraverso il nostro portale di qualifica. Questo portale richiede il caricamento di una serie di documenti essenziali, come le certificazioni di pagamento contributivo, le polizze assicurative, e i documenti riguardanti la salute e sicurezza sul lavoro. Solo dopo l'approvazione di questa documentazione i fornitori possono accedere agli stabilimenti aziendali, previo riconoscimento all'ingresso, in conformità alle nostre procedure di controllo ed ai regolamenti sulla privacy.

Questo sistema ci consente non solo di soddisfare le normative vigenti, ma anche di mantenere un elevato standard qualitativo nelle attività svolte, sia per quanto riguarda i materiali ricevuti che i servizi erogati. Un team interno dedicato si occupa di gestire l'intero processo in modo efficiente, assicurando tempi rapidi e la massima precisione in ogni fase del controllo e dell'approvazione dei fornitori.

Con frequenza semestrale, in occasione dei Riesami della Direzione, viene effettuata una valutazione dei fornitori attribuendo un punteggio ai seguenti criteri: elasticità prezzi/trattativa, condizioni di pagamento, gestione delle problematiche e capacità innovativa, supporto tecnico e documentazione fornita. Il possesso di certificazioni e l'assenza di non conformità nel periodo antecedente aumentano il punteggio.

**100% dei fornitori valutati secondo criteri qualitativi, ambientali e di sicurezza.**

**Annualmente, in occasione della riunione di coordinamento, sono invitati presso Stemin S.p.A. tutti i fornitori di servizi per una tavola rotonda riguardo a possibili implementazioni/miglioramenti che possano agevolare le loro lavorazioni presso la nostra Azienda.**

**30,83% dei Fornitori di servizi sono Aziende Locali.**

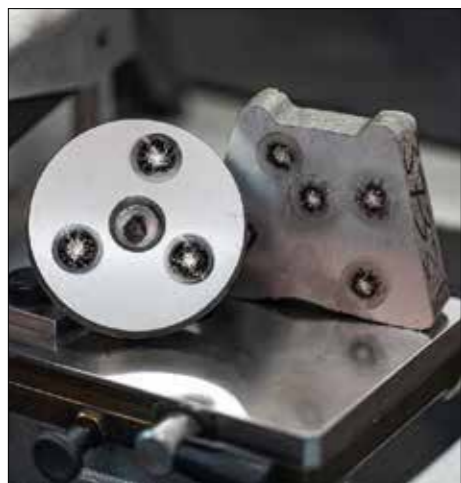
# 5.2 Qualità e Tracciabilità

Nel settore metallurgico, garantire la qualità dei prodotti e la tracciabilità lungo l'intera catena di produzione è fondamentale per assicurare non solo la conformità alle normative, ma anche la fiducia dei nostri clienti e stakeholder. La nostra Azienda si impegna a mantenere elevati standard qualitativi, adottando procedure di controllo e verifiche costanti in ogni fase del processo produttivo, dalla materia prima fino al prodotto finito.

La qualità dei nostri prodotti è gestita attraverso un sistema integrato di controlli che comprende l'analisi chimica e fisica delle materie prime, l'ispezione durante le fasi di lavorazione e il collaudo finale del prodotto finito. Ogni lotto di produzione viene sottoposto a test rigorosi per garantire il rispetto delle specifiche tecniche richieste dai capitolati dei nostri clienti e dalle normative vigenti. Questi controlli non solo riducono il rischio di difetti, ma contribuiscono anche a migliorare continuamente i nostri processi, portando a una maggiore efficienza.



Stemin S.p.A. negli ultimi anni ha investito molto nella qualità dei propri prodotti. Prova di ciò è la creazione di un laboratorio metallografico all'interno dell'Azienda. Il laboratorio, dotato di tutte le attrezzature necessarie allo svolgimento delle analisi, è presieduto dai nostri addetti interni che si occupano della verifica sia del materiale in ingresso (rottami metallici) sia del prodotto finito.



La tracciabilità è un altro elemento chiave del nostro impegno per la qualità. Ogni prodotto, a partire dalla sua origine come materia prima, viene monitorato e tracciato lungo l'intero ciclo produttivo. Attraverso sistemi digitali avanzati, siamo in grado di registrare e mantenere un archivio completo di ogni fase del processo, dai certificati di origine delle materie prime, alle condizioni di lavorazione, fino ai test di conformità. Questo ci consente non solo di garantire la conformità con le normative del settore metallurgico, ma anche di rispondere prontamente a qualsiasi richiesta di verifica da parte dei clienti o delle autorità di regolamentazione.

Il nostro sistema di tracciabilità si estende anche alla gestione del ciclo di vita del prodotto, permettendoci di monitorare l'efficienza dei nostri processi di recupero e riciclo dei materiali, riducendo così l'impatto ambientale. L'implementazione di pratiche di tracciabilità e qualità non solo migliora i nostri standard produttivi, ma contribuisce anche al nostro impegno per una produzione responsabile e sostenibile nel lungo termine.

**Tracciabilità dei materiali e conformità ai requisiti clienti garantita al 100%**

**Tecnici interni abilitati allo svolgimento di tutte le verifiche di qualità e processo che svolgono formazione continua**

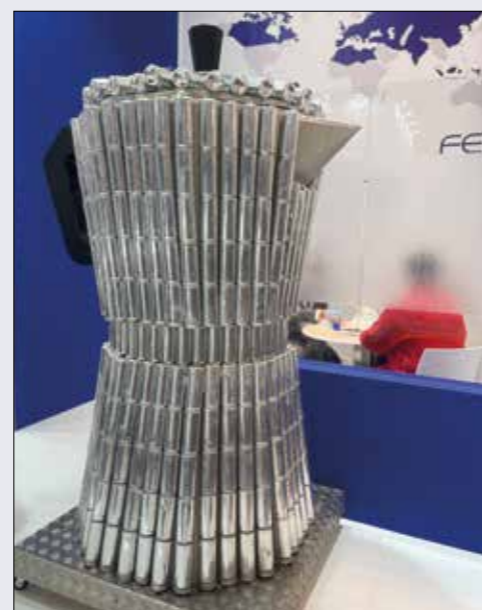


# Stemin partecipa ad EUROGUSS

EUROGUSS è una delle più importanti fiere internazionali nel settore della fusione dei metalli, con un focus specifico sul processo di pressofusione (die casting). Si tiene a Norimberga, Germania, e si svolge ogni due anni, attirando espositori e visitatori da tutto il mondo, in particolare dall'industria automobilistica, elettronica e delle costruzioni. La fiera presenta una vasta gamma di tecnologie, macchinari, attrezzature e materiali utilizzati nella fusione dei metalli, con un'enfasi sui metalli leggeri come alluminio, magnesio e zinco.

Dal 16 al 18 gennaio 2024, durante la stesura del presente Bilancio, Stemin S.p.A. ha esposto uno stand presso la fiera EUROGUSS attirando clienti, colleghi, fornitori e visitatori. L'impatto è stato positivo e si è concluso con tre giorni di conoscenze, condivisioni e arricchimento nel mondo della pressofusione, della sostenibilità e dell'economia circolare. Si è presentata l'opportunità di avviare interessanti discussioni sui temi dell'alluminio, della qualità e della tecnologia, ambiti in cui Jacopo è sicuramente in grado di apportare un contributo significativo.

Anche il Presidente Olivo Foglieni ha partecipato alla fiera e, alla domanda «Cosa significa per Lei la sostenibilità?» la risposta è stata «La nostra missione è riportare materia prima, nel nostro caso l'alluminio, a nuova vita reimmettendola nei processi produttivi del Gruppo FECS rendendo il recupero meno impattante, più rispettoso dell'ambiente ed efficiente», continua «Le certificazioni ottenute negli anni rappresentano una concreta testimonianza del costante impegno che, da sempre, Stemin porta avanti per il continuo perseguimento della qualità, della sicurezza e della salvaguardia dell'ambiente lavorando in costante ottica di sviluppo sostenibile.»



## 5.3 Le nostre Certificazioni

Stemin S.p.A. è da sempre impegnata a mantenere un Sistema di Gestione Integrato attivo ed efficiente, volto a monitorare costantemente i processi produttivi e organizzativi. Questo approccio consente non solo di individuare tempestivamente eventuali lacune o punti di debolezza e risolverli prontamente, ma anche di assicurare il mantenimento di standard qualitativi elevati in ogni fase operativa. In questo modo, l'Azienda garantisce un livello ottimale di prestazioni, con l'obiettivo di mantenere la soddisfazione del cliente ai massimi livelli.

Stemin S.p.A., oltre al rispetto dei principi contenuti nelle varie certificazioni, è anche soggetta a monitoraggi derivanti dalle proprie Autorizzazioni Integrate Ambientali ed è, inoltre, iscritta all'Albo Gestori Ambientali per le categorie 4 e 8.

| CERTIFICAZIONE                 | ENTE CERTIFICATORE                           |
|--------------------------------|--|
| UNI EN ISO 14001:2015          | INTERTEK ITALIA SPA                          |
| UNI EN ISO 9001:2015           | INTERTEK ITALIA SPA                          |
| UNI EN ISO 45001:2018          | INTERTEK ITALIA SPA                          |
| Conformità al Reg. UE 333/2011 | CERTIQUALITY SRL                             |
| Conformità al Reg. UE 715/2013 | CERTIQUALITY SRL                             |
| IATF 16949:2016                | SQS  |
| ASI PERFORMANCE STANDARD V.3   | BUREAU VERITAS ITALIA SPA                    |
| CERTIFICATO AEOF               | AGENZIA DELLE DOGANE                         |
| AQSIQ                          | GENERALADMINISTRATION OF CUSTOMS, P.R. CHINA |
| ISO 14064-1:2018               | BUREAU VERITAS ITALIA SPA                    |
| ISO 14067:2018                 | BUREAU VERITAS ITALIA SPA                    |

L'Azienda si impegna costantemente a garantire alti standard di conformità e trasparenza, ospitando non solo audit di terza parte per le certificazioni, ma anche numerosi audit di seconda parte condotti dai clienti. Questi audit coprono vari ambiti, tra cui salute e sicurezza sul lavoro, sostenibilità, e seguono standard rigorosi come quelli previsti dalla **VDA 6.3**, uno strumento di valutazione utilizzato nel settore automobilistico per garantire la qualità nei processi produttivi.

In parallelo, il team aziendale dedicato è attivamente coinvolto nella compilazione di questionari di rating ESG (Environmental, Social, Governance) richiesti sia dai fornitori sia da aziende di rating internazionali come **CERVED**, **EcoVadis** e **Crif**. Queste valutazioni sono essenziali per dimostrare l'impegno dell'Azienda verso pratiche sostenibili e responsabili.

# 5.4 Soddisfazione dei Clienti



L'Azienda ha raggiunto risultati di rilievo in questo ambito, ottenendo la medaglia d'argento EcoVadis, un riconoscimento per le sue eccellenti performance in sostenibilità. Inoltre, ha ottenuto un rating A da Synesgy, la piattaforma di valutazione di Crif, e un punteggio di 82% su CERVED, a dimostrazione del suo forte posizionamento nel panorama ESG. Questi risultati confermano l'impegno dell'Azienda a mantenere elevati standard di gestione e trasparenza, continuando a migliorare in tutte le aree chiave della sostenibilità.



Grafici estrapolati dal programma Synesgy - piattaforma digitale globale per la valutazione della sostenibilità ESG

Nel nostro impegno costante verso la sostenibilità e la qualità del servizio, la soddisfazione dei clienti rappresenta uno degli indicatori chiave del nostro successo e della nostra capacità di rispondere efficacemente alle esigenze del mercato. Per noi, il cliente è al centro di ogni azione, e il nostro obiettivo primario è creare relazioni durature, basate su fiducia e trasparenza. Per monitorare la soddisfazione dei nostri clienti e migliorare continuamente la qualità dei nostri servizi, inviamo periodicamente questionari mirati. Questi strumenti ci permettono di raccogliere feedback dettagliati e di valutare il livello di soddisfazione in diversi momenti del rapporto commerciale. I questionari sono stati progettati per analizzare in modo accurato e sistematico la percezione del cliente su aspetti chiave come la qualità dei prodotti, l'efficienza delle nostre operazioni, la puntualità delle consegne e la capacità di rispondere prontamente a richieste o problematiche.

Un aspetto distintivo del nostro approccio è l'analisi suddivisa per gruppi omogenei di clienti, sia italiani che esteri, con l'obiettivo di ottenere una visione chiara e differenziata delle esigenze e delle aspettative specifiche di ciascun segmento di mercato. Abbiamo strutturato la nostra indagine di soddisfazione in due categorie principali: clienti che operano nel settore dei "rifiuti e rottami metallici" e clienti che trattano "semilavorati". Questo ci consente di comprendere a fondo le particolari dinamiche e priorità che caratterizzano questi settori, così da poter migliorare le nostre prestazioni e adattare la nostra offerta.

La raccolta e l'analisi dei dati ci forniscono informazioni preziose che utilizziamo per implementare azioni correttive e migliorative, contribuendo così a rafforzare la nostra posizione competitiva e a promuovere una cultura aziendale orientata al miglioramento continuo. Ogni commento o suggerimento da parte dei nostri clienti viene attentamente analizzato e discusso internamente, poiché riteniamo che solo attraverso un dialogo aperto e costruttivo sia possibile raggiungere i più alti livelli di soddisfazione e fidelizzazione.

Siamo orgogliosi di poter affermare che i nostri sforzi nel campo della sostenibilità e dell'innovazione sono apprezzati e riconosciuti dai nostri clienti, e continueremo a lavorare con impegno per mantenere questo alto standard di servizio. I risultati ottenuti, suddivisi per categoria e area geografica, confermano la bontà del nostro approccio e ci offrono importanti spunti per proseguire con determinazione nel percorso di crescita sostenibile e responsabile.

| Soddisfazione clienti <sup>1</sup> | 2024          |        | 2023          |        | 2022          |        |
|------------------------------------|---------------|--------|---------------|--------|---------------|--------|
|                                    | Italia        | Estero | Italia        | Estero | Italia        | Estero |
| Clienti semilavorati               | 82,10%        | 95,20% | 86,60%        |        | 85,20%        |        |
| Clienti rottami/rifiuti metallici  | 87,10%        | 97,60% | 85,90%        | 94,60% | 85,50%        | 92,40% |
| <b>Soddisfazione complessiva</b>   | <b>90,50%</b> |        | <b>89,03%</b> |        | <b>87,70%</b> |        |

<sup>1</sup> Il questionario di soddisfazione clienti viene inviato a tutti i clienti significativi, sia di semilavorati che di rottami/rifiuti metallici, con sede in Italia e all'estero (esclusi i clienti che hanno acquistato una sola volta nel corso dell'anno). Nel 2024 le risposte al questionario, sulla base delle quali sono state calcolate le valutazioni, sono state 36.

Negli ultimi tre anni, abbiamo registrato un significativo incremento del grado di soddisfazione dei nostri clienti, che è passato dall'87,70% al 90,50%. Questo miglioramento è frutto dell'impegno costante della nostra Azienda nell'investire nella qualità dei prodotti, un elemento strategico su cui abbiamo puntato per rispondere alle esigenze dei nostri clienti con soluzioni sempre più efficienti e performanti. L'aumento della qualità ha avuto un impatto diretto sul percepito dei clienti, che hanno riconosciuto l'alto valore aggiunto offerto dai nostri prodotti.

Un ulteriore dato rilevante riguarda il confronto tra i clienti italiani ed esteri, dove si osserva una maggiore soddisfazione da parte dei mercati internazionali. Questa tendenza, secondo la nostra analisi, riflette una maggiore sensibilità da parte dei clienti esteri verso la qualità dei materiali e l'efficienza complessiva del servizio, aspetti che hanno un peso determinante nella valutazione complessiva del nostro operato. Continueremo a monitorare con attenzione queste differenze, con l'obiettivo di armonizzare ulteriormente l'esperienza dei nostri clienti. È evidente che anche le dinamiche di costo giocano un ruolo cruciale nelle valutazioni di soddisfazione, e continueremo a lavorare per garantire ai nostri clienti il miglior equilibrio possibile tra qualità e competitività economica in entrambi i settori.

**Nell'ultimo triennio non ci sono state denunce comprovate riguardanti le violazioni della privacy dei clienti e perdita di dati dei clienti.**



# Nota Metodologica

Il presente documento costituisce il primo Bilancio di Sostenibilità di Stemin S.p.A (di seguito anche "Stemin") e copre il periodo compreso tra il 1° gennaio 2023 e il 31 dicembre 2023.

La redazione di questo bilancio rappresenta un passo significativo per l'Azienda, che formalizza il suo impegno verso la sostenibilità, già avviato da tempo, ma fino ad ora mai comunicato in modo organico ai propri stakeholder esterni. Nel corso degli anni, l'Azienda ha intrapreso numerose iniziative e realizzato investimenti rilevanti in ambito ambientale, sociale e di governance, riconoscendo da sempre l'importanza di questi temi per la continuità e lo sviluppo del proprio business.

Con la pubblicazione di questo documento, Stemin intende non solo rendere note le proprie performance, ma anche delineare un percorso chiaro per il raggiungimento degli obiettivi futuri, in conformità con gli standard internazionali e con la propria roadmap di sostenibilità, ormai parte integrante della strategia aziendale.

Il bilancio è stato redatto in accordo agli Standard GRI (Global Reporting Initiative), utilizzando la versione più recente, pubblicata nel 2021. La rendicontazione rispetta i principi di accuratezza, equilibrio, chiarezza, comparabilità, completezza, tempestività e verificabilità, così come definiti dagli standard GRI. Sebbene si tratti del primo bilancio di sostenibilità pubblicato da Stemin S.p.A., laddove possibile, sono stati effettuati confronti con i dati degli esercizi precedenti, per fornire una visione più completa dell'evoluzione delle performance. In tutti i casi in cui è stato necessario ricorrere a stime, è stato chiaramente indicato.

Per le future rendicontazioni, l'Azienda si prefigge di estendere il perimetro di rendicontazione alle altre società del Gruppo FECS, nonché di ampliare il numero degli stakeholder coinvolti, diversificandone le modalità di coinvolgimento e partecipazione.

Il presente bilancio è disponibile sul sito ufficiale di Stemin S.p.A. all'indirizzo [www.stemin.it](http://www.stemin.it). Per qualsiasi richiesta di approfondimento in merito alla stesura di questo documento o per ulteriori informazioni, è possibile contattare il team ESG all'indirizzo e-mail: [ESG@steminspa.it](mailto:ESG@steminspa.it). Il nostro team sarà lieto di fornire assistenza e rispondere a tutte le richieste.

Comun Nuovo, 30 settembre 2024  
Il Presidente, Olivo Foglieni





# Indice dei Contenuti GRI

| Dichiarazione d'uso                       |  | Stemin S.p.A. ha presentato una rendicontazione in conformità/in accordo ai GRI Standards per il periodo 1° gennaio 2023 – 31 dicembre 2023  |                  |   |                        |   |
|---|--|--|------------------|---|------------------------|---|
| Utilizzato GRI 1                          |  | GRI 1: Principi Fondamentali versione 2021   |                  |   |                        |   |
| Standard di settore pertinenti            |  | N.A.   |                  |   |                        |   |
| Notifica a GRI                            |  | La presente rendicontazione è stata notificata inviando un'e-mail all'indirizzo <a href="mailto:reportregistration@globalreporting.org">reportregistration@globalreporting.org</a> |                  |   |                        |   |
| Standard GRI/<br>altra fonte              | Informativa  | Ubicazione   | Omissione        |   |                        | N° di riferimento Standard di settore GRI |
|   |  |  | Requisiti Omessi | Ragione   | Spiegazione            |   |
| <b>INFORMATIVE GENERALI</b>               |  |  |                  |   |                        |   |
| GRI 2:<br>Informativa<br>Generale<br>2021 | L'ORGANIZZAZIONE E LE SUE PRASSI DI RENDICONTAZIONE: |  |                  |   |                        |   |
|   | GRI 2-1  | Dettagli sull'organizzazione   | 21; 2.5; 3.1.    |   |                        |   |
|   | GRI 2-2  | Entità incluse nella rendicontazione di sostenibilità dell'organizzazione  | 2.1.             |   |                        |   |
|   | GRI 2-3  | Periodo di rendicontazione, frequenza e punto di contatto  | 7                |   |                        |   |
|   | GRI 2-4  | Restatement delle informazioni   | -                | Omesso in quanto trattasi della prima rendicontazione e pertanto non ci sono informazioni precedenti  |                        |   |
|   | GRI 2-5  | Assurance esterna  | -                | Non è stata effettuata Assurance Esterna in quanto il presente documento è redatto "in accordance to" |                        |   |
|   | ATTIVITÀ E LAVORATORI:                               |  |                  |   |                        |   |
|   | GRI 2-6  | Attività, catena del valore e altri rapporti di business   | 2.3.; 2.5.       |   |                        |   |
|   | GRI 2-7  | Dipendenti   | 5.1.             |   |                        |   |
|   | GRI 2-8  | Lavoratori non dipendenti  | 5.1.             |   |                        |   |
|   | GOVERNANCE:  |  |                  |   |                        |   |
|   | GRI 2-9  | Struttura e composizione della governance  | 3.1.             |   |                        |   |
|   | GRI 2-10   | Nomina e selezione del massimo organo di governo   | 3.1.             | 2-10 b.   | Informazioni sensibili |   |
|   | GRI 2-11   | Presidente del massimo organo di governo   | 3.1.             |   |                        |   |
|   | GRI 2-12   | Ruolo del massimo organo di governo nella supervisione della gestione degli impatti  | 3.1.             |   |                        |   |
|   | GRI 2-19   | Politiche retributive  | -                | Informazioni omesse perché ritenuti dati sensibili da parte dell'Organizzazione                       |                        |   |
|   | GRI 2-20   | Processo di determinazione della retribuzione  |                  |   |                        |   |
|   | GRI 2-21   | Rapporto sulla retribuzione totale annuale   |                  |   |                        |   |



| STRATEGIA, POLITICHE E PROCEDURE     |   |   |  |          |  |  |
|--------------------------------------|---|---|--|----------|--|--|
| GRI 2-22                             | Dichiarazione sulla strategia di sviluppo sostenibile       | 1   |  |          |  |  |
| GRI 2-23                             | Impegni assunti tramite policy                              | 3.1.4.; 3.1.5.; 3.1.7.; 3.2.  |  |          |  |  |
| GRI 2-24                             | Integrazione degli impegni in termini di policy             | 3.1.7.  |  |          |  |  |
| GRI 2-25                             | Processi volti a rimediare agli impatti negativi            | 3.1.7.  | Si rimanda alla Politica del Sistema di Gestione Integrato ed alle procedure aziendali |          |  |  |
| GRI 2-26                             | Meccanismi per richiedere chiarimenti e sollevare criticità | 3.1.7.  |  |          |  |  |
| GRI 2-27                             | Conformità a leggi e regolamenti                            | 3.1.4.  |  |          |  |  |
| GRI 2-28                             | Adesione ad associazioni                                    | 2.7.  |  |          |  |  |
| COINVOLGIMENTO DEGLI STAKEHOLDERS    |   |   |  |          |  |  |
| GRI 2-29                             | Approccio al coinvolgimento degli Stakeholders              | 2.6.  |  |          |  |  |
| GRI 2-30                             | Accordi di contrattazione collettiva                        | 5.1.  |  |          |  |  |
| TEMI MATERIALI                       |   |   |  |          |  |  |
| GRI 3: Temi materiali 2021           | GRI 3-1   | Processo per determinare i temi materiali                                     | 2.8.   |          |  |  |
|                                      | GRI 3-2   | Elenco di temi materiali  | 2.8.   |          |  |  |
|                                      | GRI 3-3   | Gestione dei temi materiali   | 2.7.; 3.1.4.; 3.5.; 4.1.; 4.2.; 4.3.; 4.4.; 4.5.; 4.6.; 4.7.; 5.; 5.3.; 6.2.           |          |  |  |
| ECONOMIC SERIES                      |   |   |  |          |  |  |
| PERFORMANCE ECONOMICA                |   |   |  |          |  |  |
| GRI 3: Temi materiali 2021           | GRI 3-3   | Gestione dei temi materiali   | 2.8.; 3.3.   |          |  |  |
| GRI 201: Performance economiche 2016 | GRI 201-1   | Valore economico direttamente generato e distribuito                          | 3.3.   |          |  |  |
| ANTICORRUZIONE                       |   |   |  |          |  |  |
| GRI 3: Temi materiali 2021           | GRI 3-3   | Gestione dei temi materiali   | 2.8.; 3.1  |          |  |  |
| GRI 205: Anticorruzione 2016         | GRI 205-1   | Operazioni valutate per i rischi legati alla corruzione                       | 3.2.   |          |  |  |
|                                      | GRI 205-2   | Comunicazione e formazione in materia di politiche e procedure anticorruzione | 3.1.4.   |          |  |  |
|                                      | GRI 205-3   | Episodi di corruzione accertati e azioni intraprese                           | 3.1.4.   |          |  |  |
| ENVIRONMENTAL SERIES                 |   |   |  |          |  |  |
| MATERIALI                            |   |   |  |          |  |  |
| GRI 3: Temi materiali 2021           | GRI 3-3   | Gestione dei temi materiali   | 2.8.; 3.2.   |          |  |  |
| GRI 301: Materiali 2016              | GRI 301-1   | Materiali utilizzati per peso o volume  | 3.2.   |          |  |  |
|                                      | GRI 301-2   | Materiali utilizzati che provengono da riciclo                                | 3.2.   |          |  |  |
|                                      |   | Prodotti recuperati o rigenerati e relativi materiali di imballaggio          | -  | 306-1. a | L'Azienda tratta prodotti che non necessitano di imballaggi per la commercializzazione |  |

| ENERGIA                               |           |  |                  |  |  |  |
|---------------------------------------|-----------|--|------------------|--|--|--|
| GRI 3: Temi materiali 2021            | GRI 3-3   | Gestione dei temi materiali  | 2.8.; 4.3.; 4.4. |  |  |  |
| GRI 302: Energia 2016                 | GRI 302-1 | Energia consumata all'interno dell'organizzazione                            | 4.4.             |  |  |  |
|                                       | GRI 302-2 | Energia consumata al di fuori dell'organizzazione                            | -                |  |  |  |
|                                       | GRI 302-3 | Intensità energetica   | 4.4.             |  |  |  |
|                                       | GRI 302-4 | Riduzione del consumo di energia   | 4.4.             |  |  |  |
|                                       | GRI 302-5 | Riduzione del fabbisogno energetico di prodotti e servizi                    | 4.4.             |  |  |  |
| ACQUA E SCARICHI IDRICI 2018          |           |  |                  |  |  |  |
| GRI 3: Temi materiali 2021            | GRI 3-3   | Gestione dei temi materiali  | 2.8.; 4.6.       |  |  |  |
| GRI 303: Acqua e scarichi idrici 2018 | GRI 303-1 | Interazioni con l'acqua come risorsa condivisa                               | 4.6.             |  |  |  |
|                                       | GRI 303-2 | Gestione degli impatti correlati allo scarico di acqua                       | 4.6.             |  |  |  |
|                                       | GRI 303-3 | Prelievo idrico  | 4.6.             |  |  |  |
|                                       | GRI 303-4 | Scarico di acqua   | 4.6.             |  |  |  |
|                                       | GRI 303-5 | Consumo di acqua   | 4.6.             |  |  |  |
| EMISSIONI                             |           |  |                  |  |  |  |
| GRI 3: Temi materiali 2021            | GRI 3-3   | Gestione dei temi materiali  | 2.8.; 4.5.       |  |  |  |
| GRI 305: Emissioni 2016               | GRI 305-1 | Emissioni dirette di GHG (Scope 1)   | 4.5.             |  |  |  |
|                                       | GRI 305-2 | Emissioni indirette di GHG da consumi energetici (Scope 2)                   | 4.5.             |  |  |  |
|                                       | GRI 305-3 | Altre emissioni indirette di GHG (Scope 3)                                   | 4.5.             |  |  |  |
|                                       | GRI 305-4 | Intensità delle emissioni di GHG   | 4.5.             |  |  |  |
|                                       | GRI 305-5 | Riduzione delle emissioni di GHG   | 4.5.             |  |  |  |
|                                       | GRI 305-6 | Emissioni di sostanze dannose per ozono (ODS, "ozone-depleting substances")  | 4.5.             |  |  |  |
|                                       | GRI 305-7 | Ossidi di azoto (NOX), ossidi di zolfo (SOX) e altre emissioni significative | 4.5.             |  |  |  |
| RIFIUTI                               |           |  |                  |  |  |  |
| GRI 3: Temi materiali 2021            | GRI 3-3   | Gestione dei temi materiali  | 2.8.; 4.7.       |  |  |  |
| GRI 306: Rifiuti 2020                 | GRI 306-1 | Produzione di rifiuti e impatti significativi connessi ai rifiuti            | 4.7.             |  |  |  |
|                                       | GRI 306-2 | Gestione degli impatti significativi connessi ai rifiuti                     | 4.7.             |  |  |  |
|                                       | GRI 306-3 | Rifiuti prodotti   | 4.7.             |  |  |  |
|                                       | GRI 306-4 | Rifiuti non destinati a smaltimento  | 4.7.             |  |  |  |
|                                       | GRI 306-5 | Rifiuti destinati allo smaltimento   | 4.7.             |  |  |  |
| Scarichi idrici e rifiuti 2016        | GRI 306-3 | Sversamenti significativi  | 4.6.; 4.7.       |  |  |  |

| SOCIAL SERIES                               |            |   |            |  |  |  |  |
|---|------------|---|------------|--|--|--|--|
| SALUTE E SICUREZZA SUL LAVORO               |            |   |            |  |  |  |  |
| GRI 3: Temi materiali 2021                  | GRI 3-3    | Gestione dei temi materiali   | 2.8.; 5.3. |  |  |  |  |
| GRI 403: Salute e sicurezza sul lavoro 2018 | GRI 403-1  | Sistema di gestione della salute e sicurezza sul lavoro   | 5.3.       |  |  |  |  |
|   | GRI 403-2  | Identificazione dei pericoli, valutazione dei rischi e indagini sugli incidenti   | 5.3.       |  |  |  |  |
|   | GRI 403-3  | Servizi di medicina del lavoro  | 5.3.       |  |  |  |  |
|   | GRI 403-4  | Partecipazione e consultazione dei lavoratori e comunicazione in materia di salute e sicurezza sul lavoro                   | 5.3.       |  |  |  |  |
|   | GRI 403-5  | Formazione dei lavoratori in materia di salute e sicurezza sul lavoro   | 5.3.       |  |  |  |  |
|   | GRI 403-6  | Promozione della salute dei lavoratori  | 5.2.; 5.3. |  |  |  |  |
|   | GRI 403-7  | Prevenzione e mitigazione degli impatti in materia di salute e sicurezza sul lavoro all'interno delle relazioni commerciali | 5.3.       |  |  |  |  |
|   | GRI 403-8  | Lavoratori coperti da un sistema di gestione della salute e sicurezza sul lavoro  | 5.3.       |  |  |  |  |
|   | GRI 403-49 | Infortunati sul lavoro  | 5.3.       |  |  |  |  |
|   | GRI 403-40 | Malattie professionali  | 5.3.       |  |  |  |  |
| FORMAZIONE E ISTRUZIONE                     |            |   |            |  |  |  |  |
| GRI 3: Temi materiali 2021                  | GRI 3-3    | Gestione dei temi materiali   | 2.8.; 5.4. |  |  |  |  |
| GRI 404: Formazione e istruzione 2016       | GRI 404-1  | Ore medie di formazione annua per dipendente  | 5.4.       |  |  |  |  |
| DIVERSITÀ E PARI OPPORTUNITÀ                |            |   |            |  |  |  |  |
| GRI 3: Temi materiali 2021                  | GRI 3-3    | Gestione dei temi materiali   | 2.8.; 5.1. |  |  |  |  |
| GRI 405: Diversità e pari opportunità 2016  | GRI 405-1  | Diversità negli organi di governo e tra i dipendenti  | 5.1.       |  |  |  |  |
| PRIVACY DEI CLIENTI                         |            |   |            |  |  |  |  |
| GRI 3: Temi materiali 2021                  | GRI 3-3    | Gestione dei temi materiali   | 2.8.; 3.5. |  |  |  |  |
| GRI 418: Privacy dei clienti 2016           | GRI 418-1  | Denunce comprovate riguardanti le violazioni della privacy dei clienti e perdita di dati dei clienti                        | 3.5.; 6.4. |  |  |  |  |



# Contatti



**STEMIN**  
Masters of Aluminium



Via Guglielmo Marconi, 67  
24040 Comun Nuovo (BG) - Italia

+ 39 035 45 49 040  
info@steminspa.it

